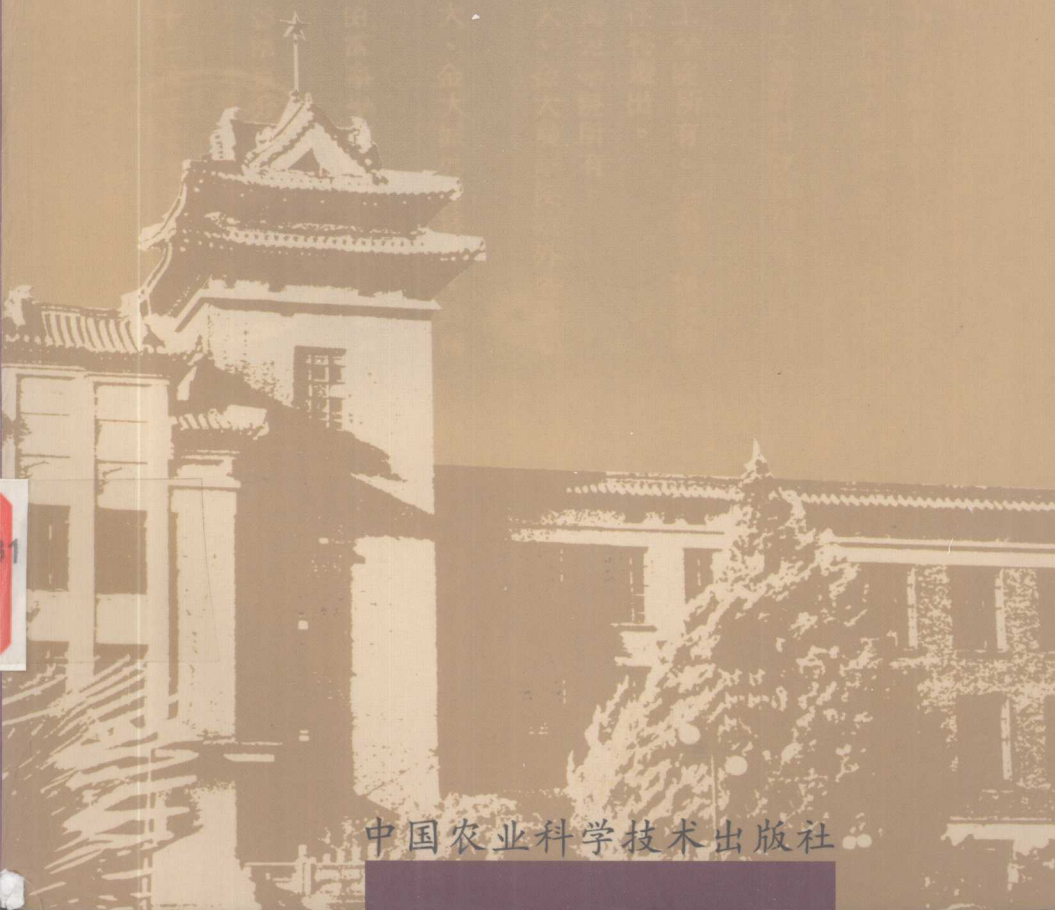


南京农业大学史

校史编委会 编

中国农业科学技术出版社



南京农业大学史

(1902~2004)

校史编委会 编

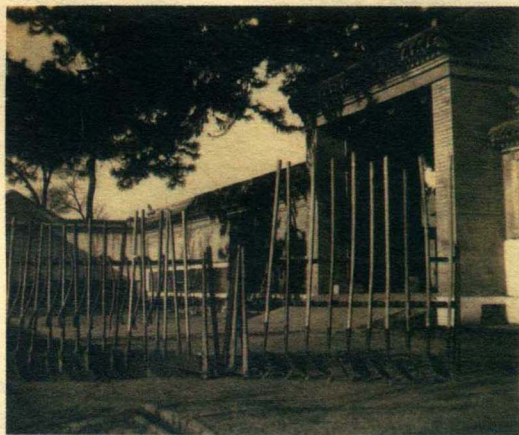
中国农业科学技术出版社



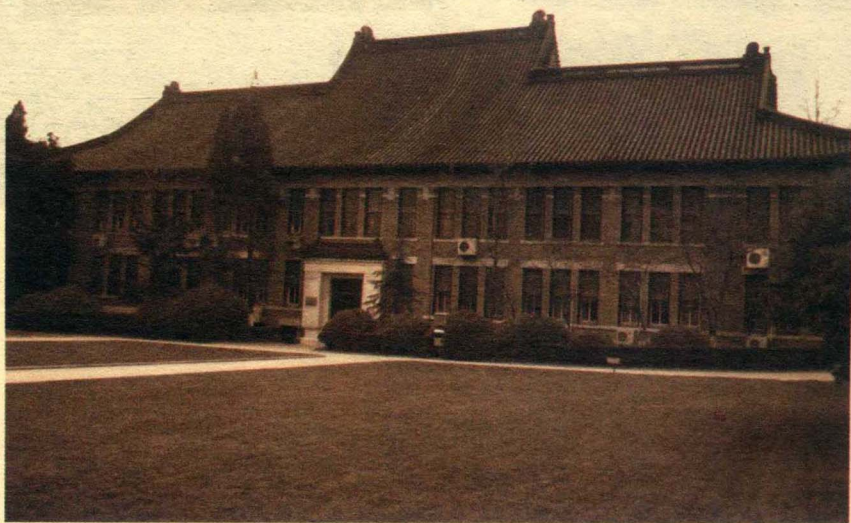
卫岗教学中心区



金陵大学校门



金大农学院农具之一部(成都华西坝)



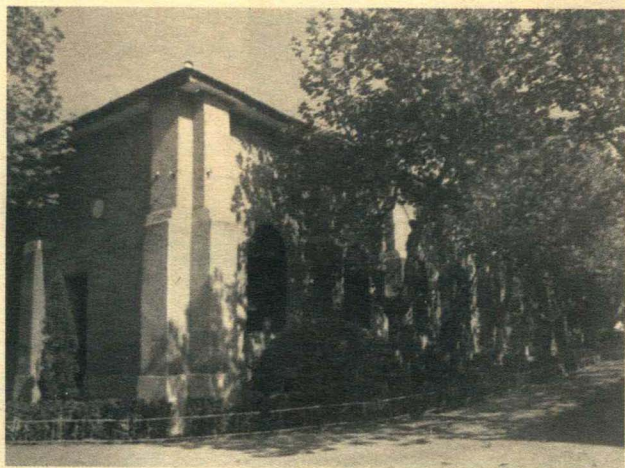
金陵大学农学院教学楼



南京高等师范学校、国立东南大学正门



中央大学重庆柏溪校园



中央大学农学院阶梯教室



20 世纪 50 年代末的卫岗校区，师生们在绿化校园



金善宝、张维城等院领导
和师生们一起下农田



1972 年学校搬迁至扬州与
苏北农学院合并更名为江
苏农学院，图为江苏农学院
教学楼

1984年教育部、农牧渔业部批准学校更名为南京农业大学，10月20日，学校召开南京农业大学成立暨校庆70周年大会



1985年成立中央农业管理干部学院
南京农业大学分院



20世纪80年代新建的实验楼



20世纪90年代行政楼



1994 年学校隆重举行 80 周年校庆典礼，图为庆典大会主席台



1996 年 8 月农业部组织专家组对我校“211 工程”项目进行部门预审



1997 年 8 月，由原金陵大学校长陈裕光先生家属捐资 500 万元、学校配套 2000 多万元资金筹建的金陵研究院奠基开工



1998年第四届全国农林院校大学生运动会在我校举行



1999年4月，教育部对我校进行本科教学工作优秀评价



2000年6月，经教育部批准，我校试办研究生院。
2004年5月正式获准建立研究生院



我校是全国首批获准设立“国家生命科学与技术人才培养基地”的高校之一，图为该基地所在的生命科学学院举行成立庆典



2001年11月18日“作物遗传与种质创新国家重点实验室”揭牌



2002年10月，教育部专家组来我校检查国家大学生文化素质教育基地建设情况



2002年6月，我校试办的国家理科基础科学人才培养基地生物学专业点通过教育部检查



卫岗校区教学楼



浦口校区教学楼



珠江校区江浦实验农场试验站



2004年扩建的校图书馆



2004年落成的生命科学楼



2004年新建的逸夫楼

金陵大学农学院（农科）历任主要领导人



约·裴义理



约·芮思娄



过探先



谢家声



章之汶



孙文郁



靳自重

南京农学院、南京农业大学历任院(校)长



金善宝



张维城



李力



陈西光



樊庆笙



刘大钧



盖钧镒



翟虎渠

南京农学院、南京农业大学党委（党组织）历任主要领导人



夏祖灼



朱启銮



顾民



邓洁



陈野萍



刘程九



刘锡庚



费旭

（张维城、陈西光、李力均兼任过党委主要负责人）



目 录

序言	(1)
第一章 两个主要前身的沿革(1902~1929)	(1)
第一节 三江师范学堂农业博物科(1902~1905)	(1)
第二节 两江优级师范学堂农学博物科(1906~1912)	(3)
第三节 南京高等师范学堂(校)农业专修科与 东南大学农科(1917~1927)	(7)
第四节 金陵大学农林科(1914~1929)	(29)
第二章 前身之一,中央大学农学院、南京大学 农学院(1927~1952)	(41)
第一节 系、科、所的设置	(42)
第二节 领导体制与领导人更替	(44)
第三节 校址变迁	(53)
第四节 教学工作	(54)
第五节 科学研究工作	(65)
第六节 农业推广工作与书刊出版综述	(73)
第七节 农林场	(79)
第八节 各系简史	(80)
第九节 中共组织与进步团体和师生员工的爱国 活动综述	(104)
第十节 南京沦陷时期的中央大学农学院 (1940~1945)	(114)

第三章 前身之二,私立金陵大学农学院、公立金陵大学	
农学院(1930~1952)	(118)
第一节 组织机构与系科设置.....	(120)
第二节 领导人的更替综述.....	(122)
第三节 教学工作.....	(128)
第四节 科学研究工作.....	(141)
第五节 农业推广工作与书刊出版综述.....	(146)
第六节 农林场.....	(160)
第七节 金大农学院与康奈尔大学农学院的合作交流.....	(167)
第八节 各系简史.....	(171)
第九节 中共组织与进步团体和师生员工的爱国 活动综述.....	(211)
第四章 独立建院初期(1952~1956)	(217)
第一节 建院初期概况.....	(217)
第二节 学习前苏联教育经验,开展教学改革.....	(224)
第三节 科学研究与技术推广工作.....	(233)
第四节 党的建设、政治活动与思想政治工作.....	(239)
第五章 曲折前进的时期(1957~1960)	(246)
第一节 政治运动使学校失去正常秩序.....	(247)
第二节 三年教育大革命.....	(251)
第三节 科学研究与对外学术交流.....	(259)
第四节 科技普及与推广.....	(263)
第五节 领导体制、组织机构与规模.....	(266)
第六节 迁校城外与校园建设.....	(268)
第七节 党的建设和民主党派、工会、共青团组织.....	(269)

第六章	调整充实而又出现反复时期(1961~1966) ·····	(274)
第一节	贯彻“八字方针”,调整学校各方面关系·····	(275)
第二节	贯彻执行“高教六十条”,整顿提高教学工作·····	(279)
第三节	科学研究工作的调整充实·····	(282)
第四节	开展“五反”、“社教”等运动,实行 半农半读制度·····	(285)
第五节	开展多种形式办学·····	(290)
第六节	党的建设和思想政治方面的工作·····	(293)
第七章	“文革”十年与搬迁扬州时期(1966~1978) ·····	(297)
第一节	红卫兵运动与停课闹革命·····	(297)
第二节	造反夺权·····	(299)
第三节	工宣队进校,成立革委会·····	(300)
第四节	学校被迫撤并,搬迁到扬州·····	(305)
第五节	与苏北农学院合并成立江苏农学院·····	(306)
第八章	复校,更名为大学,争取列入“211工程” (1979~1993)·····	(315)
第一节	复校,更名为大学,进入发展新时期·····	(315)
第二节	全面落实党的各项政策·····	(321)
第三节	本专科教学工作·····	(326)
第四节	研究生教学工作·····	(341)
第五节	成人教育的快速发展·····	(348)
第六节	科学研究工作踏上新台阶·····	(352)
第七节	科技开发与推广工作·····	(364)
第八节	逐步改善教学科研条件·····	(374)
第九节	外事工作迅速开展·····	(382)

第十节	机关、后勤管理与服务工作	(390)
第十一节	民主党派和工会、共青团、学生会等组织	(397)
第十二节	加强党的建设和思想政治工作	(402)
第九章	列入“211”工程,加快发展,向研究型	
	大学迈进(1994~2003)	(412)
第一节	正式进入国家“211工程”行列,制定“十五”规划 与学校发展规划	(412)
第二节	管理体制的转变和党政领导班子的调整	(416)
第三节	深化教学改革,探索人才培养模式	(419)
第四节	优化整合科技资源,在科研条件、管理和科教兴农 工作方面获得较大突破	(451)
第五节	加快人事工作改革步伐,建设高素质师资队伍 ..	(466)
第六节	拓展国外校际交流,朝国际化方向迈进	(474)
第七节	为扩大办学规模,服务全局,提供可靠的 物质保障	(479)
第八节	与时俱进,开拓党群工作新局面	(488)
第九节	展望未来	(503)
附录:1.	南京农业大学演变示意图	(508)
2.	南京农业大学机构设置表(2004年)	(509)
3.	南京农业大学各院、系、专业设置表(2004年)	(510)
4.	南京农业大学授予博士、硕士学位学科专业 目录(2004年)	(512)
5.	毕业生统计	(515)
6.	历任教师和毕业生当选为1948年中央研究院和 中国科学院、中国工程院院士名单	(518)

7. 1952年后院(校)党、政负责人任职时间表	(519)
8. 南京农业大学 1994~2003 年主要科技成果 获奖项目表	(524)
9. 国家和部省批准的重点实验室、技术中心 和研究所(室)表	(529)
后记	(530)

第一章 两个主要前身的沿革

(1902~1929)

南京农业大学是由南京农学院在1984年经教育部批准更名。而南京农学院主要是由两个前身——中央大学农学院和金陵大学农学院于1952年合并而独立建院的。

中央大学农学院的前身是南京高等师范学校农业专修科，金陵大学农学院的前身是金陵大学农科。前者的母体是三(两)江师范学堂；后者的母体是南京汇文书院与宏育书院。三江师范学堂设农业博物科，后来演变为南京高等师范农科、东南大学农科，又并入江苏省第一农校，成为第四中山大学农学院，又改名为江苏大学农学院，不久定名为国立中央大学(以下简称中大)农学院，1950年改为南京大学(以下简称南大)农学院。金陵大学(以下简称金大)农科1914年创办，是全国最早的四年制农科大学，到1930年定名为私立金陵大学农学院，直到1950年改为公立。1952年两院合并组成南京农学院(详见附录1)。

现分节叙述涉及两个前身农学院的沿革及其母体的情况。因南京大学、东南大学等校现已有详细的校史，不作详述。

第一节 三江师范学堂农业博物科

(1902~1905)

1901年，满清政府被迫采用“戊戌变法”的一些主张，变科举制

度为学堂制度,颁布《钦定学堂章程》,仿照日本的学制,分为高等、中等、初等三个教育等级,高等教育又分为大学院、大学堂、高等学堂三个级别。

1902年5月8日(清光绪二十八年四月初一),两江总督刘坤一邀请张謇、罗振玉等人商量办学事宜,认为当时办学最大问题是缺乏师资,故“应从师范学堂入手”,5月30日,刘坤一上奏折,呈请在江宁办师范学堂,“并于省学堂内设一书楼,荟萃中外书籍,供师生阅读”。^①9月,刘坤一病逝,张之洞署理两江总督,派出7名教习到日本考察,并提出学堂地址、名称、师资等主张,于1903年2月复上奏《创办三江师范学堂折》获准,同月,学堂与日本同文会馆约定聘请日本教习11人,开始筹办。

1903年9月,三江师范学堂暂借江宁府公房挂牌正式开办,同时在明国子监遗址(现北极阁前)筹建校舍。这是南京历史上第一所官办的新式师范学堂。取名三江,是因为两江总督名义上管辖长江中下游江西、安徽、江苏三省。这三省的学生均可考入该学堂。

三江师范学堂学制、系科(学科)设置、课程(科目)设置,都仿照日本同类学校,张之洞还请曾到过日本、当时在湖北担任师范学堂堂长的胡钧来江宁具体设计和指导。

设4个学科:理化科、农业博物科、历史舆地科、手工图画科。

学制分4类:最速成科,一年毕业;速成科两年毕业;初级师范本科,三年毕业;高等师范本科,四年毕业,前3类学生毕业后任小学教员,第4类任中学教员,其中“成绩最优等(总平均80分以上)、优等(总平均70~79分)、中等(60~69分)者均作为举人,分别以国子监博士、助教、学正用。”

农业博物科先后聘日本农学士伊藤村雄、安藤安为农学教习^②。

1904年9月起,三江师范学堂曾2次招生,首次招生300人,其

^① 见《南京大学大事记(1902~1988)》,南京大学出版社,1989年。

^② 安藤安,日本神奈川人,农学士,1903年5月到任,聘请3年,月薪300元。

中最速成科 81 人,两年速成科 187 人,三年本科 32 人,11 月 26 日正式上课。

开设的课程有修身、历史、地理、文学、算学、体操、物理、化学、博物、农学、工业、医科、日语、图画、伦理、商业等 17 门课。一年制最速成科不设农学课;二年制速成科第一学年授农学泛论,第二学年授栽培论;三年制本科第一学年上学期设栽培泛论,下学期设栽培各论,第二学年设栽培各论、养蚕学;第三学年上学期设土壤学、肥料学,第二学期设病理学、畜产学。物理、化学、博物、农学等日本教习开设的课本,实验室内仪器、设备、药剂等都从日本购来,有的教材是由日本教习自己编写的讲义,临时印发。日本教员授课时,有中国翻译口译,三江师范时有翻译 6 人。

第二节 两江优级师范学堂农学博物科

(1906~1912)

1906 年,学生为学堂之名为“三江”,对省界和经费问题发生纠纷,继任两江总督周馥决定改名为两江优级师范学堂^①(古称苏皖为江左,赣为江右),按当时学制,优级师范学堂已具有高等教育的性质,学堂内部行政机构及各种规章制度不变。先后有日本教习松本孝次郎等 30 人讲授教育学、物理化学、图画、农学、博物各科,农学教习先后有须田哲三、伊藤邦雄等人^②,中国教习均为科举出身,有 50 人分授修身、历史、地理、文学、算学、体操各科,这样“中学”与“西学”具备,体现了张之洞的“中学为体,西学为用”的教育思想。教员中有著名学者李瑞清(梅庵、清道人,1867~1920)、柳诒徵(1880~1956)、刘

① 1988 年的《南京大学史》定为 1905 年,今据 2002 年的《南京大学百年史》和苏云峰《三(两)江师范学堂》,定为 1906 年。

② 须田哲三,农学士,1906 年来校,1907 年解聘;伊藤邦雄,爱知人,1909 年任农学教习。

师培等。另有日语翻译 14 人。

1906 年,由南通李瑞清任监督(校长),续招学生 300 名,仍设本科农业博物科(农学博物科),课程有动物学、植物学、矿物学及农艺等。

1907 年,再招新生 300 名,其中农学博物选科两批共 86 人。

1908 年,停办三年制师范本科,开办优级师范本科之公共科,根据程度修 1~3 年,开办“分类科”之“选科”,“公共科”修完以后进入“分类科”,即专业教育,3 年毕业。设理化教学部、博物农学部、选科、预科 4 个科别。选科 2 年毕业,招收中学毕业程度学生及本学堂预科 1 年毕业学生。

1910 年 3 月,改博物农学部为农学博物(分类)科,增设地理历史科、国文外国语科,该年招收新生 300 人。

1909 年,校园新址建成,即现今南京四牌楼东南大学原址,占地 200 亩。主要教学楼俗名“口字房”,因形如“口”字,计有房 60 多间,为教务部、教室、实验室。以后陆续修建了教习房、学生宿舍、运动场等。监督(校长)李瑞清提倡学生“手脑并用、智识兼修”,建立养蚕室、金工、木工实习室,购置农田 100 多亩,耕牛数十头,供农学博物科学生实习。

在李瑞清 7 年悉心主持下,学堂年经费有银 4 万多两,成为省内规模最大、学生最多、经费充裕的高等学堂。学生除免交学费、实习费外,还免交每月 3 元的伙食费,另发零用费 3 元。每人还发给礼衣、冬夏大帽、长衣、马褂及靴,还发单操衣 2 套、呢操衣 1 套及冬夏操靴各一双,每年约需银 10 两(14 元)。

各科的共同课程和每周授课时数都相同,如伦理、经学、国文三年均有,每周 1 小时;英语前 2 年每周 3 小时,第 3 年每周 2 小时。教育与心理学第 1 年每周 2 小时,后 2 年每周 4 小时。图画与手工每周 2 小时,体操第 1 年每周 3 小时,后 2 年每周 2~3 小时,此外还开设德语、日语、音乐 3 个“随意”课程。

农学博物(分类)科每周授课 29 小时,专业课程时数也占一半,

另有试验 10~11 次,如下表所示^①。

农学博物科课程安排表

(单位:小时)

学年	学科	植物学	动物学	生物学 及卫生	矿物学 地质学	农学
	学 期					
第一学年	每周时数	4 试验 2 次	4 试验 2 次	2	2 试验 2 次	4 试验 4 次
	上学期	外部形态学	通论及各论	人身生理卫生	矿物学	农学概论、作物论
	下学期	内部形态学	通论及各论	人身生理卫生	矿物学	作物论、土壤论
第二学年	每周时数	4 试验 2 次	4 试验 2 次	1 试验 1 次	2 试验 2 次	4 试验 4 次
	上学期	分类学	通论及各论	人身生理卫生	地质学	改良土壤及肥料论
	下学期	分类学	通论及各论	人身生理卫生	地质学	改良土壤及肥料论
第三学年	每周时数	4 试验 2 次	4 试验 2 次		4 试验 2 次	4 试验 4 次
	上学期	生理学	发生学及进化学		地质学	农业经济论、养畜及养蚕论
	下学期	生理学	发生学及进化学		地质学	农业经济论、养畜及养蚕论

资料来源:“农学博物(分类)科课程及授业时数”,《两江师范学堂造呈本堂各科学生年籍三代出身入堂年月及所习功课清册》,宣统元年初。

农学博物(选科)每周授课 26 小时,专业课程时数居半,另加试验 9 次,如下表所示。

^① 据苏云峰:《三(两)江师范学堂》,南京大学出版社,2002 年。

农学博物选科课程安排表

(单位:小时)

学年	学科	植物学	动物学	生理学	矿物学	农学
	学期					
第一学年	每周时数	3 试验 3 次	2 试验 2 次	2	2 试验 2 次	4 试验 2 次
	上学期	外部形态学	通论及各论	人身生理卫生	矿物学	作物论、土壤肥料论
	每周时数	3 试验 3 次	2 试验 2 次	2	2 试验 2 次	4 试验 4 次
	下学期	内部形态学	通论及各论	人身生理卫生	地质学	作物论、土壤及肥料论
第二学年	每周时数	4 试验 3 次	3 试验 2 次	2	2 试验 2 次	4 试验 2 次
	上学期	分类学	发生学	人身生理卫生	地质学	农业经济论、养畜及养蚕论
	下学期	生理学	进化论	人身生理卫生	地质学	农业经济论、养畜及养蚕论

资料来源：“农学博物选科课程及授业时数”，《两江师范学堂造呈本堂各科学生年籍三代出身入堂年月及所习功课清册》，宣统元年初。

日本教习授课时有翻译。教材方面，一些公共课已由译书局将日本教材翻译成中文出版，免费发给学生，专业类课程由日本教习自编教材，上课前由译员翻译成中文讲义发给学生。考试成绩按百分制计算。据 1910 年农学博物科毕业生成绩统计，45 人中，65~69 分者 5 人，70~74 分者 12 人，75~79 分者 20 人，80~84 分者 8 人，主课 1 门不及格者有 25 人。

据清朝学部档案，1906 年两江优级师范招收“博物农学分类科”学生，令 1904 年 11 月考入三江师范学堂两年制学生 46 人转入农学博物分类科，1907 年初开学，1909 年底全部毕业。1910 年春又曾招生，约 50 人。

除分类科外，还设“农学博物选科”，招收初级师范学堂毕业生，1907 年冬招收学生 7 人，并令曾在本堂“预科”肄业 1 年的 33 人入

读,共为40人,1909年12月有38人毕业。1910年春又“补额”86人(即1907年入学的86人)。

1911年7月,据李瑞清《两江师范学堂辩正报告书》,农学博物分类科一班约50人,农学博物选科二班86人,分别加上已毕业的46人、38人,则该两科毕业生总数达220人,约占两江师范学堂总毕业生数1000人的22%。

农学博物分类科学生中,有1906年9月入学,1909年毕业的胡光炜,即后来成为著名国学大师的南京大学胡小石教授。

1912~1913年辛亥革命后,由于战乱,两江师范学堂停办,校内长期驻扎军队。

1915年,在两江师范学堂旧址上,成立南京高等师范学堂(学校),校长江谦为纪念李瑞清办学功绩,在校园西北角六朝松旁,造茅屋三间,取名“梅庵”,木匾上刻着他写的校训“嚼得芽根,做得大事”,以后茅屋改为瓦屋。李瑞清写的“两江师范学堂”魏碑体校牌(石刻),现立于南京大学校史博物馆门前。

另据《南京大学史》,两江师范学堂毕业生中还有秉志(又名农山,1886~1965),后任东南大学农科生物系主任、中国科学院院士,是我国近代动物学的奠基人。经查,秉志早年就读河南师范学堂和京师大学堂,此说有误。

第三节 南京高等师范学堂(校)农业专修科与东南大学农科(1917~1927)

一、演变过程

1912年,孙中山任临时大总统,任命蔡元培为临时政府教育总长,他提出了一系列改革教育的主张,并颁布多项教育法令。1914年8月,江苏巡按使委任江谦为校长筹办南京高等师范学校。同年,教育部决定在全国设立四所高等师范学校(即北京、南京、武昌、广东),

1915年1月,在两江师范基础上设立南京高等师范学校(以下简称南高师),由江谦任校长,郭秉文为教务主任。最初只设理化部、国文部本科、国文专修科、英文专修科,以后分设国文、体育、工艺、农业、英文、教育、商业等科(商科设在上海,杨杏佛为主任)。9月正式招生,但当时农业专修科没有招生。

我国著名实业家张謇,担任江苏省教育会会长,教育家黄炎培、沈信卿也在省教育会工作,1917年春,他们同南高师教务主任郭秉文商量成立农、工、商专修科以培养中等职业学校教师。郭秉文即邀请刚从美国康奈尔大学农科学习回国、正在金大农林科任教的邹秉文担任农业专修科主任,直到1927年,达10年之久。1923~1925年过探先任副主任。

1920年11月,蔡元培、张謇、黄炎培和南京高等师范校长郭秉文,提出在南京建立国立东南大学,将南高师一部分系科改归东南大学。12月7日,当时政府正式通过设立东南大学(以下简称东大)。1921年正式成立,校门口挂两块校牌(见照片),把4科19系划为东南大学,5个专修科包括农业专修科仍属南高师。两校同一校园,教职员经费和校产均属两校共有。1922年12月,东南大学评议会和教授会联席会议,决议将南京高等师范学校并入由自身派生出来的东南大学。原南京高等师范学生,依照所学课目种类,按新学制归入东南大学各科,已毕业的各届学生,免费补修部分课程达到规定学分以后,发给东南大学文凭,承认为东南大学本科毕业生,取得学士学位。

1923年春,南高师全部学生毕业后,南高师即并入东南大学,7月南京高等师范学校撤销。东大设文理科、教育科、工科、农科,学制4年,成为长江以南第一所国立的综合性新型大学。

1927年2月,国民政府在南京建都,教育部采纳了蔡元培、黄炎培、陶行知等人的意见,将全国划分为若干教育区,每区的高等教育、教育行政和科学研究三者合为一体,将东南大学等9所江苏公立高

校合并成立第四中山大学,又将江苏省第一农校^①与东南大学农科合并为第四中山大学农学院,并附设水产学校(设在上海吴淞,见本节附录二)。这种模拟法国教育的模式,虽然有几位著名教育家提倡试行,因遭到反对,教育部收回成命,1928年2月改第四中山大学为江苏大学,师生仍表反对,5月,复改为国立中央大学。

二、系科设置

1917年6月,南京高等师范学校创设农业专修科,不分系、组,学制3年,首届招生29人,毕业24人。

1921年,《东南大学组织大纲》第三章规定,农科设农艺系、园艺系、植物病虫害系、农业化学系(附农产制造)、畜牧系5个系。后又加生物系共6个系。农艺系分设作物、土壤、农具等门。农化系附设农产制造组。1923年,增设蚕桑系。

1924年,邹秉文在《江苏农业教育之方针与进行步骤》一文中提出:“全省已有高级农科中学3所,每年毕业生在100人以上,每县每年如需农业指导员15人计,需900人,如由江苏经费设立一数以上的不完备之农科大学,毋宁改善已有的农科大学,使得担负其应尽之责任”,邹秉文等提出东南大学农科与江苏省第一、第三农校合办大学部,并提出了合作办法大纲。1925年8月江苏省教育厅复函同意,东南大学农科设生物、农艺、病虫害、蚕桑系,省第一农校大学部设森林、园艺、农艺系(稻作门、土壤门),省第三农校大学部(淮阴)设畜牧系、兽医系。三校联合设立行政委员会,由三校各系教授会各推教授1人,东大农科主任、两校校长共同组成,每年合招大学部学生100人,第1~2年在东大肄业,第3~4年学生按认定的主系分送各校学习,毕业后由三校同发文凭。

1926年,东南大学修正《组织大纲》,农科设动物系、植物系、农艺系、园艺系、畜牧系、蚕桑系、病虫害系7个系。

^① 其前身为1904年建立的江南实业学堂农科,详见本节附录一。

1927年,江苏省第一农校并入后,改系为科,只设农林科、畜牧科、农产制造科三个科。园艺、畜牧、兽医、蚕桑设专修班。1928年2月,农林科改名为植物农艺科,畜牧科改名为动物农艺科,农产制造科名称不变。不久又改为五门五组:即农作物门、园艺门、蚕桑门、畜牧门、农产制造门,森林、昆虫、农艺化学、植物病理、农业工程五组。

1922年,东南大学农科与江苏农矿厅合办江苏省昆虫局(见本节前附录三),又与中国合众蚕桑改良会合办蚕桑试验场1所。

三、领导体制与行政组织

1918年,推行责任制和评议制兼顾的体制,校长总理一切事务,重大问题交校务委员会会议决,下设16个常设委员会,主委均由教授担任。1920年,增设校长办事处,校长为当然主任,另设副主任1名,全校设教务处、事务处、训育处;校务会议为议事机关,下设专门的常设委员会和临时委员会,由各系教授兼职。1921年,实行校董事会和校长领导的三会制,即评议会、教授会、行政委员会。1924年6月,教育部规定,校董会总揽学校决策大权,分两种,一为当然校董事,由教育部指派部员1人加上校长,二为选聘校董事若干人,任期5年。

东南大学董事会由张謇、蔡元培、王正廷、袁希涛、聂云台、穆藕初、陈光甫、余日章、严家炽、江谦、沈恩孚、黄炎培、蒋梦麟等组成。

三会分工职责:

(1)评议会 议决本校教育方针,提议科、系之变更,议决行政各部之增设、废止或变更,议决重要建筑与设备,审查经费出纳,审订本校通则,议决训育事项。会议由校长、总务处主任、各科主任、教授会推选5人,科教授会推选1人组成,任期1年。

(2)教授会 选举校长,议决评议会提议事项,议决教务上一切公共事项等。由校长、总务处主任,教务部、图书部、体育部主任及各科、各系的主任及教授代表组成。

(3)行政委员会 统辖学校行政事宜。下设教育部、体育部、出版部、图书部、文牍部、事务部——附工程股、会计部、建筑部、女生指导

部、医药卫生部、介绍部。

四、农科校址变迁

南京高等师范学校在原四牌楼两江师范学堂口字房基础上,新建一字房(今东南大学南高院原址仍在)、教习房(今留学生宿舍原址)。

南高师农科主要在口字房内。1923年,口字房走电失火,农科动植物标本全部被毁,农科仪器损失巨大,学校中文图书被毁3万册,后由美国洛氏基金会集款24万元,在原址建筑了科学馆(今东南院),将成贤街东荒地开辟为农场。

1927年,国立第四中山大学农学院迁入江苏省第一农校校址,即三牌楼小门口,又称校门口(现南京师范大学附中)。该址原为清朝的“将弁学堂”,后改名为“陆师学堂”,清光绪末年改为“江南实业学堂”。辛亥革命以后作为江苏省第一农校校址,有土地300亩,马路横贯其中,将校址划为两区。南部100多亩,以后作为中大附中校舍,北部200余亩由军队占用。南部有西式楼房4幢,平房8座,草房5座,为清末所建。

五、教师

南高师农业专修科主任邹秉文同副主任过探先在办学方针上与校方领导人有不同意见,校方认为,师范大学农科,目的是培养中等农校师资,只要加授一些教育学方面的课程,专业课程一般能胜任教学就可以了。邹秉文等则认为,既然是农科大学,就要有相应的规模、专业设置和学术水平,除教学外,还要像美国农科大学那样,进行科学研究与推广工作,为东南各省发展农业服务。而要达到这个水准,首先必须聘请优秀教师,除直接聘任外籍教师外,还要从国外农科留学生中择优聘请,以后逐步从本科毕业生中选拔留校任教。1917年9月,只有邹秉文、原颂周2名教师(秉志在生物系),到1920年时,即有教授16人,其中曾在美国留学的13人,法国留学的2人,比利时

留学 1 人,其中博士 2 人,硕士 7 人。有助教、助手 40 人。1924 年时,各系师资力量已相当雄厚。

生物系:秉志*、胡步曾(先驌)、陈焕镛、陈桢、曾省、戴芳澜、褚乙然、喻兆琦、孙宗彭、戴炳奎、秦仁昌

园艺系:葛敬中*、吴耕民、王太乙、赵启能、顾兆昌、李驹、竺叔摩

畜牧系:汪德章*、王宗佑、罗清生、王兆麒、王兆泰、张天才、顾恒中

病虫害系:张巨伯*、邹钟琳、戴炳奎(兼)、林亮东

农艺系:过探先*、李炳芬、叶元鼎、王善荃、孙恩麟、张益三、于矿、姚醒黄、原颂周、许震宙、戴谟、唐启宇

蚕桑系:黄国华*、何尚平、谢廷文、常宗会

农化系:盘珠祁*

农场:原颂周*、赵伯基、金善宝、王寿昌

合办昆虫局:吴伟士(美国人)、邹树人、张海珊、费威尔(法国人)
注:

①姓名上有“*”者为主任。

②法国人费威尔(P. Viel)法国路赛德蚕桑试验场总技师,曾任越南农商监察官。1922 年任中国合众蚕桑改良会总技师,东南大学名誉蚕桑教授兼蚕桑试验场主任。

③美国人吴伟士(Dr. C. W. Woodworth)美国加州大学农科昆虫主任、教授,对蚊虫、柑橘害虫有深入研究,1922 年任江苏省昆虫局局长。

④白德弗(Dr. L. Buterfield),美国麻省农业大学校长,1922 年任东南大学农业研究会名誉指导员。

⑤文德(Edwin. Van. Dyke),美国加州大学昆虫学教授,吴伟士教授的學生,1922 年被聘为东南大学昆虫学教授,擅长甲壳类昆虫分类。

⑥佐赖旭,日本人,蚕丝专家,曾任蚕桑科副教授。泷庸,日本人,曾任动物生理学教授。田中忠夫,日本人,曾任动物生理学讲师。

⑦各系负责人和主要教师均为国外农科留学生,金善宝、邹钟琳等均为本科第一届优秀毕业生,陈桢为金陵大学农科第一届优秀毕业生。

1926年11月,东大农科共有教职员76人,计:办公处14人,园艺系15人,植物系10人,动物系7人,病虫害系5人,畜牧系5人,园艺系4人,蚕桑系6人,农场7人,昆虫局2人,毕业同学会1人,这样,每系都拥有教授多人,聘请有声望的教授任系主任,主持教学、科研、推广工作,各系的助教几乎完全由南高师农科毕业生担任,师资力量相当充实,为日后中大农学院发展打下了基础。

六、教学工作

基本依照美国康奈尔大学农学院教学、科研、推广三位一体的办学方针安排教师的工作和系科设置、课程配置。所有农科教授均为专任职,每天上午8点以前到校,下午5点离校,每周授课时数视实际需要安排,不做硬性规定,同时要对自己专业做深入的研究和试验,学生要以两个暑假做田间实习。此方针在1920年成立东南大学农科后更充分实现。

当时东大教务主任陶行知先生力主改革,首先实行大学男女同校,入学考试除笔试外,还有5分钟口试。1921年秋起,农科学制从3年改为4年,实行学生主、副系选课和规定学分的制度。一般以每周上课及自修共3小时达半年者为1学分,每半年以学满16学分(12~20分)为标准,满160学分者方可毕业,授学士学位。在成绩管理上分能补考(40~59分)和不能补考(39分以下)两种。学期成绩有1/3学分考试成绩在40分以下者即令退学。晋级办法是第一学年32学分,有3/4及格而有24学分者升入二年级;第二学年学分数有3/4及格,连上年共获56学分者升入三年级;第三学年积有88学分升入四年级,第四学年共有120学分,再补足所缺学分即可毕业。另外,还规定凡总平均分数达80分的学生可任意选择一个副系,多读4~6个学分。

当时规定农科所有学生必修的课程和规定的学分:国文6学分,英文12学分,化学10学分,物理4学分,地质学3学分,植物学4学分,动物学3学分,农业问题2学分,共44学分。专业课题分4组,每

组至少选3学分,在第一学年终在教授指导下自认一系或一门为专习主科。

甲组:植物学门、植物病理学门

乙组:动物学门、昆虫学门

丙组:土壤学门、作物学门、农具学门、园艺系

丁组:畜牧系、蚕桑系、农产制造系

选修课在取得选课指导员同意后,总学分不得超过16学分。在前两个学年,还需每周上体育课2小时,成绩不及格者,必须补习,成绩及格者方能毕业。

此外还明确规定至少有两个暑假共8周为实习时间,每周工作48小时。

仿照美国哥伦比亚大学筹办暑假学校,事前在北京、天津、上海、汉口报纸登了广告,简章规定:凡大学生来暑期学校修业的,每人可选8个学分课程,由东南大学发给修业证明,当时称为东南大学的自由讲学时期。邀请国内外专家讲课,如美国杜威讲实验教育哲学,孟禄讲教育学,吴伟士讲昆虫学,白德弗讲农业推广,胡适讲实用主义,杨杏佛讲乡村教育、政治改造思想,还有梁启超、江亢虎、张东荪、李璜、曾琦等学者名流也自由讲课,学生自由选择听课。

1927年,学校规定:必修课国文、英文、化学、物理、地质、植物、动物、农业问题共8门44学分,在各专题组中至少再选3学分。体育课要有2年及格成绩,否则不得毕业;要参加两个暑期共8周的农事实习。第二学年学生选课要在第一学年结束时与指导员商定,由科教会议议决实行,不得变更。

南高师农科除课堂教学外,特别重视培养学生的实践能力,明确规定每年暑假学生一定要到农场或农村参加生产实践,以所得理论知识,验证和解决生产中的实际问题。邹秉文总是强调,农科学生不到农田实习,就算不得是学农的人。

1927年各门组课程设置表

门 组	课 程	学时/周	实习/周	学 分
作物 门	特用作物	2	3	2
	普通作物	2		3
	农艺概论	2		2
	麦作学	2		3
	稻作学	2	3	3
	作物育种	2	3	3
	种子学	1	3	2
	棉花育种	2	3	3
	棉作化学	1	3	2
	农艺植物	2	3	3
	遗传	3		3
	农业经济	3		3
	作物研究			2~4
畜牧 门	畜牧学	2	1	3
	家禽学	2	2	3
	肉类检查	2		2
	血清制造	2	2	2
	兽医大意	2		2
蚕桑 门	蚕桑学	1	3	2
	育蚕学	1		1
	蚕业指导	2		2
	蚕丝业	3	3	3
农产 制造 门	酿造工业	1	2	2
	微生物及酵素	2		2
	淀粉糖类	1		1
	啤酒酿造	2	3	3
	蛋白质	2		2
	生物化学	2		2

(续表)

门 组	课 程	学时/周	实习/周	学 分
园 艺 门	庭园制图	1	4	3
	果品学	2		2
	蔬菜学	1	2	2
	品种改良	2		2
	观赏植物	2	2	3
	温室花卉	2	2	3
	苗圃学	2	2	3
	庭园学	2	2	3
昆虫组	普通昆虫	2	6	4
	经济昆虫	2	6	4
植物病理组	植物病理	2	3	3
森林组	森林学	2		3
	树木病理学	2		2
农业工程组	农具学	3	不定	3
	农艺建筑学	3	不定	3
	灌溉学	2		2
农艺化学组	农艺化学	2	3	3
	杀虫杀菌剂	2	3	3
	有机化学	2		2
	分析化学	不定	6	2

据 1917 年入学的邹钟琳回忆,他入学 3 年,除了到南京大胜关农场外,还到杭州和安庆郊区的农场。在实习时,还采集昆虫标本和植物病害标本,带回学校供同学们上实验课时使用。他在南京附近发现并搜集到 15 种植物真菌标本,并在老师指导下作了鉴定,写成了论文,指导教师邹秉文审阅后感到满意,推荐在《科学》(设在校内的中国科学社所办刊物)上发表。邹钟琳的同学金善宝,暑假在浙江农事试验场实习时,发现场里的技术员连波尔多液也不会配制,使他懂得了学到的科学技术要会用,要用好,必须亲自动手操作,亲眼看到它的实际效果,在他一生中,直到 80 多岁时还常到田头考察,体现了

一个农学家的本色。

农科学生还同教师一起参加科学研究工作,学习动植物育种和田间试验的基本方法。1921年入学的冯泽芳,4年中发表论文7篇,译文1篇,其中两篇有关中棉的论文受到植棉界注意。早期学生孙本文、杨惟义、曾省、周拾禄、王家楫、张肇騫、伍献文,都在学习阶段就崭露头角,以后成为著名的蚕桑学家、农业昆虫学家、水稻专家、动物学家和鱼类学家,后两人在1948年被选为中央研究院院士。

七、科学研究

(一)科学研究的组织与计划

由于邹秉文先生重视在大学部中开展科学研究工作,因此,农科在水稻和棉花育种工作上是全国最早进行的,从1919年即开始了。1922年3月,订立农科事业报告讨论会章程,有系统地、全面地开展研究工作,并定期进行交流。

讨论会章程及附录如下:

一、宗旨

农科为促进全科事业发达起见组织农科事业报告讨论会。

二、会期

会期每月一次,在每月之第三星期五晚七时至九时于大会堂举行,所有在校之农科教授职员学生均须到会参加,他科教授职员及学生亦均欢迎。

三、办法

报告讨论之事项限于科各系所担任之研究问题,每项报告应由一教授或数教授担任,均由各系自定之,报告中应注重以下各点:

(一)研究之计划

(二)经过事实及成绩

(三)将来进行方针

四、本章程经农科教授会议通过即实行

附:1922年、1923年报告讨论题目

民国十一年

三月份:

农科改良推广全国棉作之计划及经过事实 过探先 孙恩麟
叶元鼎 王善荃

四月份:

农科采集全国动植物标本之计划经过事实 秉农山 胡步曾
钱崇澍

五月份:

调查江苏省农业情形经过及将来计划 原颂周

六月份:

农科对于园艺作物之改良计划及经过事实 葛敬中 吴耕民

十月份:

农科改良我国小麦之计划及经过事实 原颂周

十一月份:

江苏省昆虫局之计划及经过事实 吴伟士 张巨伯 胡经甫
张景欧

十二月份:

农科改良我国农具之计划及经过事实 李炳芬

民国十二年

正月份:

农科改良我国稻与大豆之计划及经过事实 杨炳勋

三月份:

农科改良我国蚕桑之计划及经过事实 贺康

四月份:

农科改良我国甜菜之计划及经过事实 过探先

五月份:

农科改良我国畜产之计划及经过事实 汪启愚

六月份:

南通—泰州试验分工经过事实 王金吾

从以上内容,可以看出教师研究项目比较广泛,面向江苏乃至全国,并带有综合性的学术探讨。

(二)主要科研成果

1. 作物育种

工作起步早、成果多,特别是水稻育种工作是全国最早的,小麦、棉花有显著研究成绩和较多的优良品种问世。

在小麦品种研究方面,1919年在成贤农场即进行小麦品种改良,以后在明故宫大校场农场、大胜关农场进行研究,1926~1936年的10年间,在苏、浙、皖、鄂四省中采选穗44 000多株,征集国内小麦品种2 100多种,国外小麦品种1 000余种,并对1 800多种小麦品种多年进行分区点播,加以观察对比,对分类、品种、品质有了深切的认识。1928年,金善宝写出《中国小麦分类之初步》,是中国小麦分类的第一篇论文。先后育成南京赤壳、武进无芒等几个小麦品种。

(1)南京赤壳:1919年由成贤农场观察区穗选而得,植株中等,穗紧密,呈方形,赤色有长芒,籽粒饱满,含粉质多,蛋白质12.62%,千粒重29.96克,比农家品种增收2斗多,1926年开始推广,效果好,适于江、淮流域。

(2)武进无芒:1919年自征得之武进麦种穗选而得,高度适中。秆白色,穗松无芒,外壳白色,无毛,壳粒红色,皮薄,出粉多,蛋白质13.12%,千粒重27.88克,易倒伏,成熟期比南京赤壳早3~4天,1924年和1925年在大胜关作比较试验,比农家品种多收3斗多,1926年开始推广,在沪宁线一带种植很多。

(3)中大江东门:1923年,大胜关农场主任原颂周在南京江东门农田选得,红皮硬质小麦,外观与南京赤壳相似,植株稍矮,蛋白质12.6%,千粒重24.12克,成熟早与大麦相仿,适合于南方稻麦二熟制,茎秆细有弹性,不易倒伏,耐肥,当时在早熟品种中产量没有比它更高的,以“江东门”为早熟资源,全国各地育成的衍生品种达50多

个,受到农业界的重视。

在棉作改良研究方面,1921年上海华商纱厂联合会委托东南大学农科主任邹秉文主持棉花品种改良,邹又聘孙恩麟为主任技师,组织棉作改良委员会,陆续聘请王善荃、叶元鼎、许震宙为技师,成立棉作研究室,以后孙恩麟辞去职务由王善荃主持,1927年后由叶元鼎主持,1928年又聘冯肇传为技师。在此期间内,初步育成青茎鸡脚棉、中大孝感光子棉和改良小白花等中棉品种。

过探先1921年在江阴长阴沙农田中发现百余株白籽棉,取回光华门农场育种,1922年,王善荃又继续采集回来试种,育成中大江阴白籽棉。由于棉花育种时间较长,成果留第二章介绍。

在水稻育种研究方面,1919年在成贤街农场有水稻试验田10亩,以后由赵连芳、周拾禄等在昆山农场进行水稻育种。1923年在安徽当涂农田中选出单穗,顾复、原颂周在大胜关农场用纯系育种法试验,1927~1928年初步试验成功,命名为“帽子头”。此外,曾征集国内外3000多个水稻品种,先后育成的“东莞白”、“江宁洋粳”、“帽子头”三种,前二种品质优良,是我国运用近代科学方法育成的第一批水稻良种,后一种产量高、早熟。

2. 进行昆虫和植物病理学研究的开拓工作

昆虫方面教师与江苏昆虫局张巨伯、胡经甫、张景欧、吴福楨合作对棉花金钢钻、地老虎、东亚飞蝗进行研究,并在南通设棉虫研究所,在无锡设螟虫研究室,在昆山设桑虫研究室,在徐州设蝗虫研究所。姜苏民在蛾类分类、张景欧在凤蝶、蚜虫研究,邹钟琳开始摸清水稻螟虫发生代数与水稻生长发育时间的关系,均提出了防治方法。

戴芳澜、吴宏吉、何家泌等在小麦锈病、黑粉病,邓叔群在真菌分类等方面都有研究成果发表。

3. 畜牧兽医方面的初创研究

1928年,罗清生与程绍迥等合作,在兽医院开始了猪瘟、猪肺疫、牛瘟、鸡瘟的防治研究,并和汪祉川一起建成血清制造室,制造血清与疫苗,以解决防疫问题。

4. 近代园艺学的奠基

1921~1927年,吴耕民、王太乙、章守玉等相继从国外引进甜柿、梨、苹果、葡萄、李、杏、核桃等多种果树的大量品种,以及蔬菜、花卉品种在园艺场和苏州等地试种,在国内引起重视。

章守玉、毛宗良对中山陵园、中山植物园等处的园林绿化做了大量工作,主要林荫道上的法国梧桐树,是1928年由东南大学园艺系自法国人卓索姆(Juseaum)处引入,始植于四牌楼校园和鼓楼公园,进而辐射推广到南京主要马路,逐步推向省内外各处。奚铭已也引种了多个桃树品种。此外,还在苏州对柑橘、杨梅、枇杷等开展了调查研究。

李驹兼任中山陵园设计委员、南京市公园管理处主任,参与了玄武湖公园的设计施工工作。此外,郑万钧在南京和江浦、句容以及宜兴等地采集树木标本,开始了中国树木学和森林地理学的研究工作;李炳芬研究改良了多种农具。1925年,应冯玉祥之请,组成“绥远农垦调查团”,过探先、汪德章、罗清生等参加,并写出考察报告多篇。

八、农林场

1917年,只有南京成贤街1处农场,面积40余亩,邹秉文主任认为没有足够大面积的农事试验场,学生实习作业无法进行,科研和推广无从做起,因而先后两次在校舍附近购地80亩,将该场扩大到120亩,专供作物、园艺、畜牧课试验用,定名为东大农事试验场第一分场(该处现为东南大学学生和教工宿舍区)。1920年,上海面粉公会委托东大农科研究改良小麦品种,由该会资助4万元在南京明故宫遗址辟地106亩,专供小麦试验之用,定名为第二分场。1920年4月,向华侨所办的福群公司租赁该公司的大胜关垦地1800亩(今属南京雨花区双闸乡)。租期16年,于1921年4月着手开辟为农事试验场,专供水稻、小麦研究试验用,由原颂周主持,金善宝、周拾禄、赵伯基任技术员(以后定名为东大农事试验总场)。1921年5月,受中国合众蚕桑改良会(在上海)委托在南京太平门外购地40亩,廉价收

购地主王锡蕃 30 亩,租借 90 亩共 160 亩,辟为蚕桑试验场。同年 12 月,增购农田 93 亩,作为园艺场,共 240 亩,作为第三分场,由孙本忠、吴耕民主持。1929 年 10 月,在江浦棉作试验场增置场地 100 亩。

在合作农场方面,1921 年春,在上海华商纱厂联合会决定该会原来自办的植棉改进工作托南高农科办理,并将该会在苏、冀、豫、鄂四省各地棉场共 1 500 余亩,拨给南高农科作棉花试验之用,由孙恩麟、冯泽芳主持。1923 年受河南实业厅委托,代办棉作育种场 8 处,受河南福中公司委托,代办棉作育种场 1 处。到 1926 年,合作棉场总面积达 3 800 亩,以后陆续增加江浦陈家桥合作场 120 亩,原生合作场 1 600 亩,江浦永宁天德合作场 120 亩,南京长山天德合作场 750 亩,句容下蜀子野农场 600 亩,丹徒渣泽合作场 1 600 亩,江浦高旺合作场 170 亩,东台崇义合作场 400 亩,共有 5 000 多亩。

总场和各分场列表

场名	地点	面积(亩)	地权
东南大学农事试验总场	南京大胜关	1800	租用
第一分场畜牧部、园艺部	南京成贤街	120	校有
第二分场小麦部	南京明故宫大校场	106	租用
第三分场蚕桑、园艺部	南京太平门外	240	借用
第四分场洪武棉场	南京洪武门外花园村	54	借用
第四分场江浦棉场	江浦永宁镇洞湾李	400	借用
第四分场劝业棉场	南京城内三牌楼	281	借用
第五分场杨思棉场	江苏上海浦东杨思乡	64	租用
第六分场引翔棉场	江苏上海引翔乡	55	租用
第七分场郑州棉场	河南郑州安定乡	420	租用
第八分场武昌棉场	湖北武昌阡家河	60	租用
第八分场夏口棉场	湖北夏口余家墩	65	租用
第九分场保定棉场	河北保定刘守坟	159	租用

早期牧场蚕桑场情况:三牌楼和成贤街农场中有 25 亩划作牧场,开始饲养乳牛、种鸡,1927 年,张松荫任畜牧场场长,亲自指导饲养家禽。太平门外园艺场设蚕桑区,进行家蚕品种试验和选育,建立

桑园,林场情况,详见第三章。

九、推广部与推广工作

1924年秋,东南大学农科成立推广部,内设编辑、调查、通俗教育、售品等4股。1936年改为推广处,设主任编辑员、主任宣传员、主任指导员各1名,推广员5名,助理推广员3名。分成总务、指导、编辑、制作、宣传、展览6个股。

历任主任:谢家声(1924)、过探先(1924)、李乃尧(1928)。

推广部附设园艺、畜牧、兽医、蚕桑专修班,主任张天才。

(一)宣传和推广美棉

1918年,上海华商纱厂联合会在穆藕初、荣宗敬等倡议下,每年资助2万元,设立植棉委员会,在江苏的上海、南京、江浦,河南郑州、彰德,河北的保定,湖北的武昌、夏口等地购置土地1500多亩为棉场,推广脱字棉。1919年暑期,南高师农科举办植棉讲习会,参加的有15省的142人,时间6周,由邹秉文、过探先、孙恩麟、原颂周、汪德章等人讲课。1920年,上海浦东棉田造桥虫危害严重,请农科师生前往调查防治。1921年春,该联合会将植棉委员会及在4省8处的所有棉场,全部交南高师农科办理,每年资助2万元,南京农科组织了棉作改良推广委员会,以过探先为主任,孙恩麟为主任技师,王善荃、叶元鼎为技师,研究证明脱字棉成熟早,产量高,适应性强,爱字棉绒长但成熟迟,只限于江浦和县一带,所以就大量引进美国纯种爱字棉、脱字棉,孙恩麟率学生到4省各棉场进行选种,指导栽培技术并进行试验改进。

(二)以多种形式开展推广活动

1920年,曾派出部分毕业生在江宁沙州圩试办乡村农业学校1所。1922年,江苏教育实业联合会通过实行全省农业组织系统案,以东大农科为江苏省改良农业总机关,并增拨银5万元。

(1)针对当时棉种混杂情况(爱字棉与脱字棉,江阴白籽棉和鸡脚棉相混),联合南京、镇江两地农业机关和公私立棉场,组织“宁镇植棉协会”,注意栽培品种上的统一和棉花售卖上的合作。

(2)1922年在保定增设棉作分场,同时进行选种及栽培试验。并指定郑州(五龙口)、江浦棉场为推广区,散发棉种,华商纱厂津贴3万元,在郑州、武昌、江浦、杨思棉场组织青年棉团、展览会、讲演会等指导推广,展览会1921、1922、1923年连续3年举行,影响较大。1923年,又扩大试验场地,增设铜山、夏口、溧水(赞贤乡)、金坛(珠琳镇)、宝山(张华镇)、砀山等地棉场,由总场主任孙恩麟负责,但到1924、1925年,由于纱厂联合会营业失利,补助中止,江苏省政府每年5万元的补助也停付,保定分场只得停办,工作范围缩小。1926年后散发棉种51928斤,领种805户,种植面积9765亩。1928年发放中美棉良种300多担,1936年杨思棉场推广白籽棉3000余亩,共繁殖优质棉子800多担。

(3)举办植棉专科,1922年春开办。入学资格,凡甲种或甲种以上农业学校毕业生,考试合格即可入学,国内机关保送的植棉技术员,可免去考试,但以10名为限。共计录取46人,来自9省。修业期一年,无暑期,5~8月分赴各场实习,1923年毕业时得到文凭者有33人,除保送者回原单位工作外,其余的介绍到各棉场做研究推广工作,成为我国植棉业初期的技术骨干。

(4)举办棉场职员研究会。在每年12月农闲时举行,每期4周,轮调各场职员1~2人到会讲习研究,周末由各场报告一年来场务情况和明年计划,互相讨论研究。

(5)摄制中国改良农业电影片。1926年,农科主任邹秉文同上海明星影片公司总经理张石川、导演主任洪徐接洽,代为摄制各种改良农业电影。1926年4~10月,该公司布景主任董天涯、摄影师董克毅、张定武,先后到江浦棉场、上海杨思农场、太平门蚕桑试验场拍摄棉种试验和改良蚕桑片,到大胜关农场拍摄改良稻麦影片,到洪武门、劝业农场、江浦棉场、棉作改良推广委员会,拍摄棉花改良影片,

共长达 5 千多尺。邹秉文又同美国农部接洽翻译美国农业改良影片 11 种,长 27 000 尺。

(6)举办农事改进讨论会。1921 年下半年,分片在南京郊区的“民众教育馆”或当地小学举办 7~10 天的农事改进讨论会,主要在栖霞、马群、南汤山、江浦、永宁、板桥、淳化、江宁镇等地,由教师讲解农业技术知识,有经验的老农介绍种植技能,得到各地农民欢迎。

(7)举办青年植棉竞进团,在各场农民子弟中选拔团员,由各场推广员或技术员充任指导员,每月至少聚会一次,讲植棉方法,1922 年江浦场首先举办,有团员 16 人,均为高小生,每人分半亩棉田自选操作,并作出纪录,秋季开展览会时,每人送熟棉桃 30 个,净棉 0.5 斤,籽棉 1 斤参加比赛,优胜者有奖。

(8)推广改良农具。本校教授李炳芬制造中美棉播种机,五齿中耕器二种,前者一人一牛,每天可播种 20 亩,下种均匀,中耕器一人一牛,每天可中耕 25 亩。

(9)出版推广书刊。1926 年得到美国庚子赔款补助,又设立“棉花推广股”,与东大农科推广部合作出版“植棉浅说”小册子 10 多种,刊印各种研究报告 10 多种,印数每期 2 万本以上,作者有过探先、王善荃、叶元鼎、胡竟良、孙恩麟等人。

(10)小麦水稻推广。1921 年,上海机器面粉公会顾履桂、荣宗敬,商请东南大学农科拨地 50 亩,附设“上海面粉公会小麦试验场”,研究麦种改良,每年补助试验经费 6 000 元。1925 年共推广改良稻种 3 000 斤,1926 年发出 1 万斤。

(11)驱除蝗虫、螟虫。1925 年农科驻徐州技术员在铜山、丰县、肖县、砀山 4 县协助当地驱蝗,历时 70 多天,发现产蝗地点 200 多处,面积 2 千平方里,发动农民灭蝗 4 090 余亩。1925 年,助理邹钟琳在昆山、吴江、嘉定 3 县与当地合作治螟,诱杀螟蛾,采杀螟卵,受到当地欢迎。

(12)举办乡村建设区。与中华职业教育社在昆山徐公桥合作举办,设置农场、果园,采用新式农具,指导病虫害防治,繁殖苗木,组织合

作社等。

(13)举办合作养鸡场。畜牧兽医科曾与上海民生养鸡场合作,将该鸡场作为合作试验场,上海蛋业工会捐款万元,在该科设奖学金,“奖给修习养鸡学科的成绩优异者”。

附录一

江苏省立第一农校(1897~1927)

1896年,张之洞创办储材学堂,内设交涉、农政、工艺、商务四纲,1898年改名为江南高等学堂,1899年改名为格致书院,后改为路矿学堂,1904年(光绪30年)为江南实业学堂,分农、矿、电工、化工四科,原有蚕科并入蚕桑学堂,商科并入商业学堂。聘日本教习;4年毕业,农科学生有32名。^①不久改为江南高等实业学堂。1912~1913年公布的学制将实业学堂改为实业学校,招收14岁以上初中毕业生。学制四年,预科一年,1916年江南高等实业学校改为江苏省第一甲种农业学校。内分农、林两科,不久因学生人数少,农林科不分,学生两科课程都要学习,不久,改为江苏省立第一农校,校址南京三牌楼(今察哈尔路南师大附中)校门口。三牌楼校门口校址,原为清政府将弁学堂,以后为同文馆(培养翻译人才的学校)所在地。

1912年起,第一任校长为吴恒如,设农林两科。1914年校长为盛建勋(梦醒),1915年校长为过探先。他为农校的建设花费心血,作了很多改革。过探先1919年离校后,孙恩麟、傅焕光、汪德章等相继任校长。1922年农科主任唐昌治,下设作物,园艺两部。林科主任为曾任浙江甲种农校校长的陈嵘(宗一)。1923年,陈嵘出国进修,姚传法任林科主任。

江苏第一农校师资力量较强,先后任教的有孙恩麟、姚传法、胡步曾、钱崇澍、陈方济、范贲、林鉴英、张福延、傅焕光、黄希周、曾济宽、吴元淦(子修)、陈雪尘、陈植、章守玉、朱凤美、冯泽芳等人。

省第一农校在三牌楼有农场,苗圃,标本园,还在江浦县老山设

^① 参见《农学报》,283册1页。

后 记

本着“存史、咨政、育人”的精神，南京农业大学 90 周年校庆筹备领导小组成立后，就决定建立校史编委会，编写《南京农业大学史》，作为 90 周年校庆的一份献礼，旨在通过对建校 90 年来的历程之回顾，总结办学经验，检阅办学成果，探索办学规律，以供学校当前和今后发展为借鉴。

《南京农业大学史》是在《南京农业大学史志》的基础上修改、补充、拓展、续写而成。《南京农业大学史志》由费旭、周邦任主编，于 1994 年学校 80 周年校庆之际内部发行，内容涵盖 1914~1988 年。现对原有的部分章节和内容进行了必要的调整和补充，根据逐步公开的清朝学部的档案史料，补写了 1902~1913 年一段，并续写至 2003 年，2004 年上半年发生的一些重要事项，也有所反映。全书共分 9 章。第 1~7 章由周邦任执笔，第 8 章由包平、施威执笔，第 9 章由顾珍执笔，其中第 9 节由刘志民执笔，并由周邦任、包平统稿，附录由顾珍、周邦任制作，照片装帧设计由曲日担任，最后由主编管恒禄审阅定稿。

全书编写工作是在学校党政领导的关心和主持下进行的，学校有关部、处和校档案室、浦口校区和校刊编辑室提供了原始材料。我们还得到南京大学校长办公室、档案馆的支持和帮助，为此表示深切的感谢。

尽管我们一年多来力求将近百年学校历史全貌能较好地勾勒出来，但由于学养水平有限，史料的收集还不够全面，考证也不够充分，论述不够深刻、系统，还有缺漏甚至错误的地方，恳请海内外校友和广大读者批评指正。

王耀南

2004年6月20日



图书在版编目 (CIP) 数据

南京农业大学史: 1902~2004/校史编委会编. —北京: 中国农业科学技术出版社, 2004.9

ISBN 7-80167-668-2

I. 南... II. 校... III. 南京农业大学—校史—1902~2004 IV. S—40

中国版本图书馆 CIP 数据核字 (2004) 第 081492 号

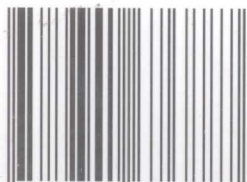
责任编辑	鱼汲胜 绍 华
出版发行	中国农业科学技术出版社 邮编: 100081
	电话: (010) 68919711 62145303
经 销	新华书店北京发行所
印 刷	南京捷迅印务有限公司
开 本	890mm×1240mm 1/32 印张: 17 插页: 16
印 数	1~3000 册 字数: 440 千字
版 次	2004 年 10 月第 1 版 2004 年 10 月第 1 次印刷
定 价	40.00 元(精装 58.00 元)

责任编辑：鱼汲胜

绍 华

装帧设计：曲 日

ISBN 7-80167-688-2



9 787801 676887 >

ISBN 7-80167-688-2/S.519

定价：40.00元(精装58.00元)

特别提醒

如您需要本书，请联系校史馆。

电话：025-84395397

邮箱：xiaoshiguan@njau.edu.cn