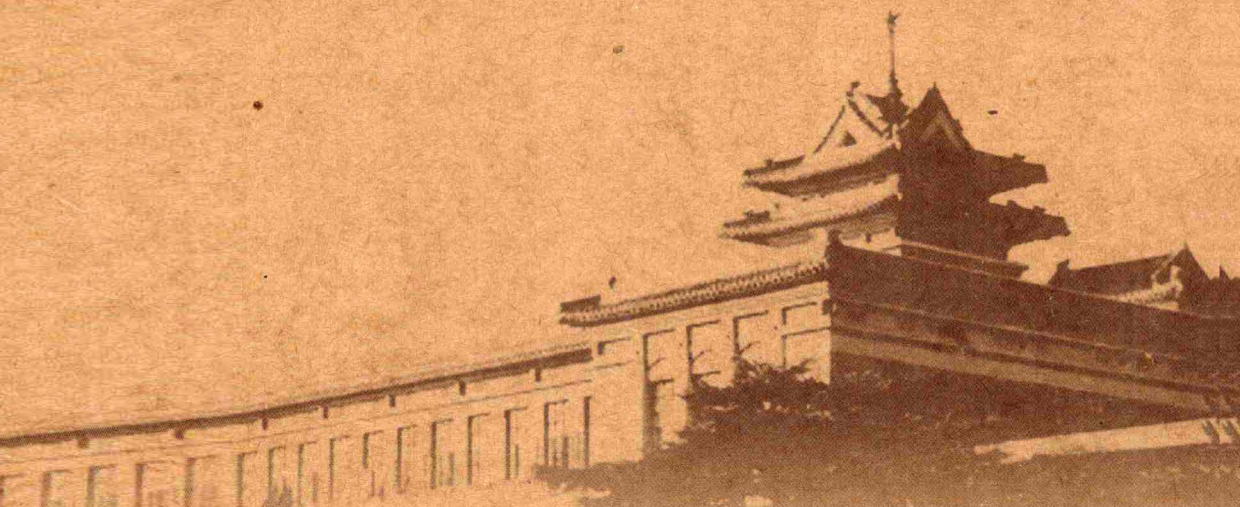


历史卷

《南京农业大学发展史》编委会 编

中国农业出版社

南京农业大学
发展史





南京农业大学发展史

历史卷

《南京农业大学发展史》编委会 编



中国农业出版社

《南京农业大学发展史》编委会

主任：管恒禄

副主任：郑小波 周光宏

委员：（按姓名笔画排序）

丁艳锋	王春春	包平	刘志民	刘营军
孙健	花亚纯	沈其荣	陈利根	周光宏
郑小波	胡锋	徐翔	盛邦跃	董维春
管恒禄	戴建君			

《南京农业大学发展史·历史卷》编写组

主编：包平

参编：（按姓名笔画排序）

沈志忠 周邦任 夏如兵 顾珍 董维春

目 录



前言

第一篇 从三（两）江师范学堂农学博物科到 国立中央大学农学院（1902—1949）

第一章 三江师范学堂农学科与两江师范学堂农学博物科 （1902—1912）	5
第一节 三江师范学堂的创立与演变	5
第二节 学制与课程	7
第三节 师生概况	11
第二章 南京高等师范学校农业专修科与东南大学农科 （1915—1927）	20
第一节 学校演变与管理	20
第二节 系科设置	21
第三节 师资队伍	23
第四节 教学工作	25
第五节 研究与推广	29
第三章 中央大学农学院的早期发展（1927—1937）	41
第一节 学校变迁	41
第二节 历任院长与各系师资	43
第三节 系科演变与教学工作	47
第四节 科学研究与推广	49



第五节 师生员工的抗日爱国运动	60
第四章 抗战时期的中央大学农学院 (1937—1945)	62
第一节 西迁四川	62
第二节 行政管理与组织机构	64
第三节 系科演变与研究所的创立	66
第四节 教学工作	68
第五节 科学研究	74
第六节 学生社团与革命活动	78
第七节 沦陷区的南京中央大学 (1940—1945)	81
第五章 复员后的中央大学农学院 (1945—1949)	84
第一节 复员东还	84
第二节 历任院长	85
第三节 系所恢复与扩充	87
第四节 教学工作	89
第五节 学生社团与革命活动	90
第六章 中央大学农学院各系概况	95
第一节 农科生物学系	95
第二节 农艺系	96
第三节 植物病虫害系	98
第四节 森林系	100
第五节 园艺系	100
第六节 蚕桑系	102
第七节 农业化学系	104
第八节 畜牧兽医系	105
第九节 农业经济系	110
第十节 农业工程系	113



第二篇 从金陵大学农科到金陵大学 农学院 (1914—1949)

第一章 金陵大学农（林）科（1914—1929）	117
第一节 农（林）科的创立	117
第二节 历任科长与师资	122
第三节 系科演变	125
第四节 学制与教学工作	128
第五节 科学研究与推广	129
第二章 金陵大学农学院（1930—1949）	136
第一节 发展概况	136
第二节 领导人的更替	139
第三节 组织机构与系科设置	141
第四节 教学工作	145
第五节 科学研究	155
第六节 推广工作	160
第七节 农场	171
第八节 合作与交流	177
第九节 学生社团及师生的爱国民主运动	180
第三章 金陵大学农学院各系概况	185
第一节 农艺系概况	185
第二节 植物学系概况	191
第三节 植物病虫害系概况	194
第四节 森林系概况	197
第五节 园艺系概况	197
第六节 蚕桑系概况	200
第七节 农业经济系概况（附农业图书研究部）	203
第八节 乡村教育（农业教育）系概况	210
第九节 农业工程系概况	213



第十节 农业推广部(系)概况	215
第十一节 农业专修科与林业专修科概况	217

第三篇 新中国成立初期调整与南京 农学院成立(1949—1952)

第一章 新中国对大学的接管与调整	225
第二章 中央大学的接管和新秩序的建立	226
第三章 金陵大学的接管和新秩序的建立	228
第四章 南京农学院的组建	231

第四篇 从南京农学院到南京农业大学(1952—1984)

第一章 独立建院初期(1952—1956)	237
第一节 院系调整与南京农学院的成立	237
第二节 苏联模式的移植与教学改革	245
第三节 科学研究与技术推广工作	253
第四节 党的建设与知识分子工作	259
第二章 曲折发展时期(1957—1960)	265
第一节 政治运动使学校失去正常秩序	266
第二节 “大跃进”中的教育革命	271
第三节 科学研究与对外学术交流	279
第四节 科技普及与推广	283
第五节 领导体制、组织机构与规模	286
第六节 迁校卫岗与校园建设	288
第七节 党的建设和民主党派、工会、共青团组织	289



第三章 调整充实而又出现反复时期 (1961—1966)	293
第一节 贯彻“八字方针”，调整学校各方面关系	294
第二节 贯彻执行《高校工作条例》精神，整顿提高教学工作	298
第三节 科学研究工作的调整充实	300
第四节 开展“五反”、“社教”运动，实行半农半读制度	303
第五节 开展多种形式办学	308
第六节 党的建设和思想政治工作	311
第四章 “文化大革命”十年与搬迁扬州时期 (1966—1978)	314
第一节 红卫兵运动与停课闹革命	314
第二节 造反夺权与“派斗”	316
第三节 工宣队、军宣队进校，成立革委会	319
第四节 学校被迫撤并，搬迁到扬州	323
第五节 与苏北农学院合并为江苏农学院	324
第五章 拨乱反正振兴发展时期 (1979—1984)	333
第一节 拨乱反正初见成效	333
第二节 南京复校	335
第三节 教学工作的发展	337
第四节 科研工作的发展	344
第五节 学术交流与外事工作	349
第六节 民主党派和工会、共青团、学生会等组织	350
第七节 党的建设与思想政治工作	351

第五篇 南京农业大学有特色、多科性研究型 大学发展阶段 (1984—2011)

第一章 改革开放加快发展时期 (1984—1993)	357
第一节 更名为南京农业大学	357
第二节 教学工作的发展	359
第三节 科研工作	378



第四节	科技开发与推广工作	391
第五节	学术交流与外事工作	398
第六节	机关、后勤管理与服务工作	404
第七节	民主党派和工会、共青团、学生会等组织	413
第八节	党的建设与思想政治工作	416
第九节	向“211工程”目标挺进	422
第二章	从单科性大学向多科性大学转型时期 (1994—2004)	425
第一节	进入国家“211工程”行列,制定“十五”规划与学校发展规划	425
第二节	转变管理体制,调整领导班子	428
第三节	教学改革与人才培养	430
第四节	科研条件与管理工作	451
第五节	师资队伍	461
第六节	交流与合作	467
第七节	物质保障	470
第八节	党群工作	477
第三章	研究型大学建设时期 (2004—2011)	489
第一节	发展规划与校庆筹备	489
第二节	学科建设	495
第三节	人事管理与师资队伍建设	503
第四节	人才培养	512
第五节	科学研究与服务社会	551
第六节	条件建设与后勤保障	575
第七节	国际合作与交流	585
第八节	党的建设与干部工作	601
第九节	思想政治工作与精神文明建设	616
 第六篇 立足新起点 共谋新篇章 (2011—) 		
第一章	世界一流农业大学目标提出的背景	639
第一节	校行政领导班子换届	639



第二节	党政合力共谋发展	639
第三节	校领导集中调研	640
第四节	正式确定建设世界一流农业大学的发展定位和奋斗目标	641
第五节	修订《“十二五”发展规划》	642
第六节	启动“钟山学者”建设计划	643
第七节	起草《关于加快建设世界一流农业大学的决定》	644
第八节	落实世界一流农业大学的发展定位和奋斗目标	645
第二章	加快建设世界一流农业大学的内涵	647
第一节	加快建设世界一流农业大学的战略意义	647
第二节	加快建设世界一流农业大学的总体要求	648
第三节	加快建设世界一流农业大学的主要任务	651
附 录		
附录 1	南京农业大学演变示意图	661
附录 2	南京农业大学学院与行政机构设置 (2012)	662
附录 3	南京农业大学各院、系、本科专业设置	663
附录 4	南京农业大学授予博士、硕士学位学科专业目录	665
附录 5	毕业生统计	674
附录 6	历任教师和毕业生中当选为 1948 年中央研究院、中国科学院和 中国工程院院士名单	678
附录 7	1952 年后院 (校) 党、政负责人任职时间表	680
附录 8	南京农业大学 1994—2011 年主要科技成果获奖项目表	684
附录 9	国家和部省批准的重点实验室、技术中心和 研究所 (室) 表	697
本卷后记	700

南京农业大学是由南京农学院于1984年经教育部批准升格改名。南京农学院主要是由两个前身——南京大学农学院和金陵大学农学院于1952年合并而独立建院的。

中央大学农学院的前身是南京高等师范学校农业专修科，金陵大学农学院的前身是金陵大学农科。前者的母体是三（两）江师范学堂；后者的母体是南京汇文书院与宏育书院。两江师范学堂设农业博物科，后来演变为南京高等师范农科、东南大学农科，后并入江苏省第一农校，成为第四中山大学农学院，又改名为江苏大学农学院，不久定名为国立中央大学农学院，1950年改为南京大学农学院。金陵大学农林科于1930年定名为私立金陵大学农学院，直到1950年改为公立。1952年两院合并组成南京农学院。

第一篇

从三(两)江师范学堂 农学博物科到国立中 央大学农学院 (1902—1949)



第一章 三江师范学堂农学科与两江师范学堂 农学博物科（1902—1912）

1902年创建三江师范学堂，是近代教育史上的大事。三江师范学堂与京师大学堂一起成为中国高等教育的重要标杆。三江师范学堂创立之初，农学即与物理、化学等一起成为教学的主要课程。两江师范时期，农学博物科更是三个专业（分类科）之一，不仅培养出中国第一批高等农业专业人才，而且奠定了中国现代农业教育的基础。

第一节 三江师范学堂的创立与演变

一、张之洞创立三江师范学堂

1901年，清朝政府被迫采用戊戌变法的部分主张，变科举制度为学堂制度，颁布《钦定学堂章程》，仿照日本的学制，分为高等、中等和初等三个教育等级，高等教育又分为大学院、大学堂和高等学堂三个级别。

张之洞创设的三江师范学堂，是清末较早设立的官立师范学堂之一。它不仅是江、皖、赣三省的最高学府，而且规模宏大，与京师大学堂一起，被日本东亚同文会并称为“清国之两所大学校”。

1902年5月8日（光绪二十八年四月初一），两江总督刘坤一邀请张謇、罗振玉等人商量办学事宜，认为当时办学最大的问题是缺乏师资，故“应从师范学堂入手”。5月30日，刘坤一上奏折，呈请在江宁办师范学堂，“并于省学堂内设一书楼，荟萃中外书籍，供师生阅读”。^①

1902年9月，刘坤一病逝，张之洞（1837—1909）署理两江总督，派出7名教习到日本考察，并提出学堂地址、名称、师资等主张。1903年2月5日（光绪二十九年一月初八）张之洞上“创办三江师范学堂折”，他认为师范学堂为教育造端之地，而两江总督辖有江苏、安徽、江西三省，需设立大规模的师范学堂，才能满足三省对中小学堂老师的需求。他说：“惟学堂一事体大思精，其中等级繁多，而次第秩然，不可紊越，必须扼要探源，

^① 《南京大学大事记（1902—1988）》，南京大学出版社，1989年。



方有下手之处。查各国中小学堂教员，咸取材于师范学堂，是师范学堂为教育造端之地，关系尤为重要。两江总督兼辖江苏、安徽、江西三省。此三省各府州县应设中小学堂为数浩繁，需用教员何可胜计。若未经肄业师范学堂，延访外国良师，研究教育之理，讲求教授之法及管理之法，遽任以中小学堂教员，必致疏漏凌躐，枝节补救，徒劳鲜功。且详略参差，各学堂学派学程终难划一。经督臣同司道详加筹度，惟有专力大举先办一大师范学堂，以为学务全局之纲领，则目前之力甚约，而日后之发生甚广，兹于江宁省城北极阁前，勘定地址，创建三江师范学堂一所，凡江苏、安徽、江西三省士人皆得入堂受学。”

同月，张之洞着手筹办相关事宜。一方面筹措建设学堂所需要的经费，并通过日本同文会，聘请日本教习，招募考核本国教习。学堂的建造规模、堂舍设备乃至学制与课程设置，均由湖北师范学堂堂长胡钧来宁负责。胡曾受张之洞委派赴日本学习考察师范教育，所以依照日本东京帝国大学的规模来设计三江师范学堂。

1903年3月，三江师范学堂暂借江宁府公房挂牌正式开办，同时在北极阁前明国子监遗址筹建校舍。翌年6、7月间迁至北极阁前新校舍，正式招生开学。这是南京历史上第一所官办的新式师范学堂，并发展成为华东地区培养师资的重镇。

二、两江师范学堂

三江师范学堂开办3年后，江苏士绅提议将三江师范改称两江师范，两江总督周馥也认为两江总督辖有江南、江西，后江南省分为苏、皖二省，故称两江即涵括三省，而且名实相符，因此于1906年6月奏请将三江师范学堂易名为两江师范学堂。

三江师范改为两江师范，不仅称谓上有所改变，而且学科制度和课程内涵也发生了变化。改制后的两江师范学堂停办了初级师范，单独发展高级师范，设立分类科，培养具有理化数学、农学博物和手工图画等专科技艺的中学教师，具有促进初等教育走向工农实业生产的意义。

1909年，校园新址建成，即现今四牌楼东南大学所在地，占地200亩。主要教学楼因形如“口”字被俗名“口字房”，计有房60多间，用作教务部、教室和实验室。以后陆续修建了教习房、学生宿舍、运动场等。监督（校长）李瑞清提倡学生“手脑并用、智识兼修”，建有养蚕室、金工室、木工实习室，购置农田100多亩，耕牛数十头，供农学博物科学生实习。学生



除免交学费、实习费外，还免交每月3元的伙食费，另发零用费3元。每人还发给礼衣、冬夏大帽、长衣、马褂及靴，还发单操衣2套、呢操衣1套及冬夏操靴各1双，每年每学生约需银10两（14元）。在李瑞清的悉心主持下，学堂年经费有4万多两，成为省内规模最大、学生最多、经费充裕的高等学堂。

1912—1913年辛亥革命后，由于战乱，两江师范学堂停办，校内长期驻扎军队。

1915年，在两江师范学堂旧址上，成立南京高等师范学堂（学校），校长江谦为纪念李瑞清办学功绩，在校园西北角六朝松旁，造3间茅屋，取名“梅庵”，木匾上刻有他写的校训“嚼得菜根，做得大事”八个字，以后茅屋改建为瓦屋。李瑞清写的“两江师范学堂”魏碑体校牌（石刻），现立于南京大学校史博物馆门前。

第二节 学制与课程

三江师范学堂并未分设相当于系或专业的科，这可能与学堂设置的初衷是为培养中小学堂教员有关。因此，没有强调培养学生的专业性。其时“科”有两类：一是按学制（时）分设的一年速成科、二年速成科和三年本科；二是相当于课程的伦理及教育科、物理及化学科、农业科、博物科等。带有系或专业性质的农科是从两江师范学堂时期才开始设置的。

一、三江师范学堂时期

三江师范学堂学制、系科（学科）设置、课程（科目）设置，都仿照日本同类学校，张之洞还邀请曾到过日本的湖北师范学堂堂长胡钧来江宁具体设计和指导。

学制的设置计划为：前三年办初级师范，分为3类，即最速成科（一年毕业）、速成科（两年毕业）、初级师范本科（三年毕业），毕业后派往各州县担任小学堂教员；第四年起添设高等师范本科（即后来的优级师范，四年毕业），毕业后充当中学堂教员。其中，“成绩最优秀（总平均80分以上）、优秀（总平均70~79分）、中等（60~69分）者均作为举人，分别以国子监博士、助教、学正用”。三江师范学堂的初级师范本科学制3年，较《奏定初级师范学堂章程》规定的“完全科”学制缩短2年。

在课程设置方面，《三江师范学堂章程》规定开设课程17门：修身（经



学)、历史、教育、文学、舆地、算学、物理、化学、生理、博物、图画、农学、法制经济、手工、体操、英文、东(日)文^①。与《奏定初级师范学堂章程》对“完全科”规定的课程相比,减去了“习字”,把“读经讲经”与“修身”合为一门,同时增加了农学、法制经济、手工、英文、东文等课程。显然,三江的本科比较注意课程的实用性和时代性,学生除修习数理化、农学、手工外,还修读两门外语,同时能学到有关政治、法律、经济和财政等方面的理论与实践知识。

除一年制最速成科外,其他科均开设有农学课(农学科)。农学课程的授课内容,二年制速成科第一学年授农学泛论,第二学年授栽培论,每周2小时;三年制本科第一学年上学期设栽培泛论,下学期设栽培各论,第二学年第一学期设栽培各论,第二学期设养蚕学;第三学年第一学期设土壤学、肥料学,第二学期设病理学、畜产学,均为每周3小时。由此可见,对不同学制而言,同一课程的授课时数随学制的增加而增加;同一学制每一学期均开设相同的课程,但同一课程每一学期的内容有由基础到专深的变化。

日本教习开设的物理、化学、博物、农学等课程,实验室内仪器设备、药剂等都从日本购入,有的教材是日本教习自己编写的讲义,临时印发。日本教员授课时,有翻译口译,三江师范时有翻译6人。

二、两江师范学堂时期

从1907年起,两江师范学堂增办优级师范本科,培养中等学堂专科教员,开设本科之理化数学部、博物农学部、选科及预科四个部科。1910年3月,改理化数学部为数学物理化学部,改博物农学部为农学博物部,另增设地理历史部、国文外国语部,共为四部,使两江师范学堂成为真正的优级师范学堂,相当于日本的高等师范学校。

根据《奏定学堂章程》,优级师范需四到五年才能毕业,其开设全部课程分为三个学程来完成。第一个阶段为公共科,学生全部需要修习,课程为通识类,如中国文学、群经源流、英语、算学、体操等。两江师范各科的公共科课程和每周授课时数都相同,如伦理、经学、国文三年均有,每周1小时;英语前2年每周3小时,第3年每周2小时;教育与心理学第1年每周

^① 据《三江师范学堂章程》所列各科课程表,本科共开设15门课程,并无生理课程,物理与化学合为一门。



2小时;后2年每周4小时;图画与手工每周2小时;体操第一年每周3小时,后2年每周2~3小时。此外,还开设德语、日语、音乐3个“随意”课程。第二个阶段为分类科,学生通过第一阶段的通识教育后,进入专业知识的学习。第三个阶段为加习科,即学生从分类科毕业后,如自觉学力不足,可以自愿留校再加习一年其他课程。

两江师范学堂开设的课程以分类科为主体。农学博物分类科每周授课29小时,专业课程时数占一半,另有试验10~11次,如表1-1-1所示^①。

表 1-1-1 两江师范学堂农学博物分类科课程设置表

单位:小时

学年	学科	植物学	动物学	生理学 及卫生	矿物学 地质学	农 学
	学期					
第一 学年	每周时数	4 试验 2 次	4 试验 2 次	2	2 试验 2 次	4 试验 4 次
	上学期	外部形态学	通论及各论	人身生理卫生	矿物学	农学概论、作物论
	下学期	内部形态学	通论及各论	人身生理卫生	矿物学	作物论、土壤论
第二 学年	每周时数	4 试验 2 次	4 试验 2 次	1 试验 1 次	2 试验 2 次	4 试验 4 次
	上学期	分类学	通论及各论	人身生理卫生	地质学	改良土壤及肥料论
	下学期	分类学	通论及各论	人身生理卫生	地质学	改良土壤及肥料论
第三 学年	每周时数	4 试验 2 次	4 试验 2 次		4 试验 2 次	4 试验 4 次
	上学期	生理学	发生学及进化学		地质学	农业经济论、 养畜及养蚕论
	下学期	生理学	发生学及进化学		地质学	农业经济论、 养畜及养蚕论

资料来源:“农学博物分类科课程及授业时数”,《两江师范学堂造呈本堂各科学学生年籍三代出身入堂年月及所习功课清册》,宣统元年初。

农学博物选科学习二年,每周授课26小时,专业课程时数居半,另加试验9次,如表1-1-2所示。^②

^① 苏云峰:《三(两)江师范学堂:南京大学的前身,1903—1911》,南京大学出版社,2002年,第48页。

^② 苏云峰:《三(两)江师范学堂:南京大学的前身,1903—1911》,南京大学出版社,2002年,第50页。



表 1-1-2 两江师范学堂农学博物选科课程设置表

单位：小时

学年	学科	植物学	动物学	生理学	矿物学	农学
	学期					
第一 学年	每周时数	3 试验 3 次	2 试验 2 次	2	2 试验 2 次	4 试验 2 次
	上学期	外部形态学	通论及各论	人身生理卫生	矿物学	作物论、土壤及肥料论
	每周时数	3 试验 3 次	2 试验 2 次	2	2 试验 2 次	4 试验 4 次
	下学期	内部形态学	通论及各论	人身生理卫生	地质学	作物论、土壤及肥料论
第二 学年	每周时数	4 试验 3 次	3 试验 2 次	2	2 试验 2 次	4 试验 2 次
	上学期	分类学	发生学	人身生理卫生	地质学	农业经济论、 养畜及养蚕论
	下学期	生理学	进化论	人身生理卫生	地质学	农业经济论、 养畜及养蚕论

资料来源：“农学博物选科课程及授业时数”，《两江师范学堂造呈本堂各科学学生年籍三代出身入堂年月及所习功课清册》，宣统元年初。

从以上各科的课程设置来看，两江师范学堂的分类科和选科，重视实验、动手，兼顾理论、实践的特点十分突出。如农学博物选科每周授课 26 小时，其中专业课程占到一半，另外每周的实验共有 9 次：植物学 3 次，动物学 2 次，矿物学 2 次，农学 2 次。两江师范学堂还建有农场、养蚕室等，可以让那些传统科举制度下成长起来，热衷功名、鄙薄民生的学子，受到手脑并用的实践锻炼。

教材方面，一些公共课已由译书局将日本教材翻译成中文出版，免费发给学生，专业类课程由日本教习自编教材，上课前由译员翻译成中文讲义发给学生。考试成绩按百分制计算。据 1910 年农学博物科毕业生成绩统计，45 人中，65~69 分者 5 人，70~74 分者 12 人，75~79 分者 20 人，80~84 分者 8 人，主课 1 门不及格者有 25 人。

两江师范学堂的教学成效相对比较突出。1909 年 7 月，江苏教育总会于上海举办全省学堂成绩品展览会，两江师范学堂选送的博物标本、农产物等，博得好评。1910 年 6 月 5 日，在南京开幕的第一次南洋劝业会上，全国各单位展出作品 10 万余件，两江师范学堂也选送展品参加展出，博得好评，展品中包括农畜产物等。



第三节 师生概况

一、师资

三江师范学堂的师资方面，也体现了张之洞西学中用的原则，一方面聘请日本教习教授西学，一方面由中国教习教中学，并规定中日教习必须先“互换知识”，即在招生开学前一年，中国教习先教日本教习中国语文及经学，日本教习传授中国教习日语文、理化和图画等西学科目。日本教习授课时有翻译。

首批由东亚同文会推荐的 11 名日本教习，于 1903 年 6 月 10 日前全部到任，聘期 3 年。其中担任总教习的菊池谦二郎于任满前辞职，另有 2 人任满续聘，其余 8 人均在任满后解聘。农学课程均由日本教习教授。首位担任农科教习的是日本农学士安藤安，神奈川人，曾任静冈农业技师，1903 年 5 月到任，月薪龙洋 300 元，聘期 3 年。1906 年 4 月期满解聘。

改制后的两江师范学堂第一批共聘请日本教习 10 人，农学科教习为须田哲三，农学士，1906 年 5 月来校，聘期 2 年，月薪龙洋 250 元。1907 年 7 月因与总教习松本孝次郎不和，被提前解聘。另有松田茂，1906 年 9 月到两江师范任农场技士，聘期 2 年，亦于 1907 年 7 月解聘。直到 1909 年 3 月，才又聘请来自爱知的日本农学士伊藤邦雄担任农学科教习。

二、学生概况

三江师范学堂计划招收学生 900 人，其中江苏省宁属分配名额 250 名、苏属 250 名，安徽省 200 名，江西省 200 名。1904 年 9 月起，三江师范学堂曾 2 次招生，共招收 300 人，其中最速成科 81 人，两年速成科 187 人，三年本科 32 人，三级学生均于 11 月 26 日正式上课。1910 年 3 月，改博物农学部为农学博物（分类）科，增设地理历史科、国文外国语科，该年共招收新生 300 人。

两江优级师范学堂 1906 年招收“博物农学分类科”学生，另 1904 年 11 月考入三江师范学堂“公共科”两年制学生 46 人转入农学博物分类科，1907 年初开学，1909 年底全部毕业。1910 年春又招收约 50 人。两江师范学堂毕业文凭见图 1-1-1。



图 1-1-1 两江师范学堂毕业文凭

除分类科外，还设“农学博物选科”，招收初级师范学堂毕业生。1907年冬招收学生7人，并令曾在本堂“预科”肄业1年的33人入读，共为40人，1909年12月有38人毕业。1910年春又招收农学博物选科“补额”生86人。

1911年7月，据李瑞清《两江师范学堂辨正报告书》，农学博物分类科一班约50人，农学博物选科二班86人，分别加上已毕业的46人、38人，则该两科毕业生总数达220人，约占两江师范学堂总毕业生数1000人的22%。两江师范学堂农学博物分类科学生名录见表1-1-3。

农学博物分类科学生中，有1906年8月入学的胡光炜，即后来成为著名国学大师的南京大学胡小石教授。

另据《南京大学史》，两江师范学堂农学博物科毕业生中还有秉志（又名农山，1886—1965），后任东南大学农科生物系主任、中国科学院院士，是我国近代动物学的奠基人。经查，秉志早年就读河南师范学堂和京师大学堂，此说有误。



表 1-1-3 两江师范学堂农学博物分类科学生名录

1. 农学博物分类科(46人)

姓名	籍贯	出生年	入堂年月	年龄	毕业年月	入堂前功名	入堂前最高学历
丁铭礼	安徽五河	1884	1904年10月	21	1909年12月	附生	师范预科
丁锡华	江苏阳湖	1886	1904年10月	19	1909年12月	监生	师范预科
方敏	江西南昌	1887	1904年10月	18	1909年12月	监生	师范预科
王樾	安徽怀宁	1885	1904年10月	20	1909年12月	监生	师范预科
王育僮	江西奉新	1886	1904年10月	19	1909年12月	附生	师范预科
朱兆芝	江苏丹徒	1880	1904年11月	25	1909年12月	附生	师范预科
朱启恒	江苏上元	1876	1904年10月	29	1909年12月	附生	师范预科
吴其浩	江苏江宁	1885	1904年10月	20	1909年12月	附生	师范预科
吴履刚	江苏华亭	1886	1905年2月	20	1909年12月	附生	师范预科
吴宝琪	江苏丹徒	1886	1904年10月	19	1909年12月	附生	师范预科
汪一飞	江苏元和	1881	1904年10月	24	1909年12月	附生	师范预科
周开璠	江苏江宁	1881	1904年10月	24	1909年12月	附生	师范预科
长亮	江苏京口	1887	1904年10月	18	1909年12月	附生	师范预科
姚钧门	安徽潜山	1880	1904年11月	25	1909年12月	监生	师范预科
胡文蔚	江苏高	1880	1904年10月	25	1909年12月	附生	师范预科
胡光炜	江苏江宁	1890	1906年8月	17			初级师范
胡颐福	安徽巢县	1888	1904年10月	17		附生	师范预科
孙作肃	江西南昌	1884	1904年10月	21	1909年12月	附生	师范预科
孙毓琨	安徽凤阳	1883	1904年10月	22	1909年12月	附生	师范预科
孙道东	安徽庐江	1880	1904年10月	25	1909年12月	附贡生	师范预科
徐承禧	江苏南进	1884	1904年10月	21	1909年12月	附生	师范预科
徐莹石	江西德化	1886	1904年10月	19	1909年12月	附生	师范预科
殷	江苏江阴	1886	1904年10月	19	1909年12月	监生	师范预科
国璋 ^①	江苏江宁	1887	1904年10月	18	1909年12月	附生	师范预科

① 此处有缺漏,苏云峰原书如此。



(续)

姓名	籍贯	出生年	入堂年月	年龄	毕业年月	入堂前功名	入堂前最高学历
张景龄	江苏兴化	1877	1904年10月	28	1909年12月	附生	师范预科
张嘉行	江苏六合	1886	1904年10月	19	1909年12月	附生	师范预科
许人杰	江苏吴县	1884	1904年10月	21	1909年12月	附生	师范预科
郭成沛	安徽歙县	1882	1904年10月	23		廪贡生	师范预科
章鑫培	安徽滁州	1887	1904年10月	18		附生	师范预科
杨光国	江苏海州	1889	1907年2月	19	1909年12月		学堂
杨佩璋	安徽巢县	1882	1904年10月	23	1909年12月	附生	师范预科
杨贡璠	安徽巢县	1882	1906年8月	25	1909年12月		学堂
贾其桓	江苏丹徒	1885	1905年1月	21	1909年12月	监生	师范预科
漆步蟾	江西新昌	1879	1904年10月	26	1909年12月	附生	师范预科
端木忱	江苏江宁	1883	1904年10月	22	1909年12月	监生	师范预科
臧 祐	江苏江都	1881	1904年10月	24		附生	师范预科
蒲锡康	江苏上元	1879	1904年10月	26	1909年12月	附生	师范预科
刘永翔	江苏江宁	1887	1904年10月	18	1909年12月	监生	师范预科
郑祖武	江苏上元	1885	1904年10月	20	1909年12月	附生	师范预科
骆耀珊	安徽六安	1887	1904年10月	18	1909年12月	附生	师范预科
鲍宗汉	江苏武进	1879	1904年10月	26	1909年12月	监生	师范预科
缪兆桂	江苏江阴	1887	1904年10月	18	1909年12月	监生	师范预科
谢汝沔	江苏上元	1873	1904年10月	32	1909年12月	附生	师范预科
苏 简	江苏武进	1885	1904年10月	20	1909年12月	监生	师范预科
龚长庆	江苏江浦	1875	1905年1月	31	1909年12月	附生	速成师范

2. 农学博物选科 (40人)

姓名	籍贯	出生年	入堂年月	年龄	毕业年月	入堂前功名	入堂前最高学历
尹锡熊	江苏华亭	1884	1905年3月	22	1909年12月		师范预科
王 杰	江苏上元	1882	1906年7月	25	1909年12月	监生	师范预科
王秉衡	江苏江宁	1889	1906年7月	18	1909年12月	附生	初级师范



(续)

姓名	籍贯	出生年	入堂年月	年龄	毕业年月	入堂前功名	入堂前最高学历
朱长庚	安徽芜湖	1878	1906年8月	29	1909年12月	监生	师范预科
朱振宇	江苏六合	1886	1906年7月	21	1909年12月	附生	师范预科
朱瑞年	江苏宝应	1887	1906年8月	20	1909年12月	优附生	师范预科
江鸿昌	安徽霍邱	1878	1906年9月	29	1909年12月	附生	师范预科
吴复振	安徽桐城	1880	1907年10月	28	1909年12月	附生	师范预科
吴锡龄	江苏仪征	1883	1908年10月	26	1909年12月	附生	初级师范
吴怀林	江苏丹徒	1884	1906年8月	23	1909年12月	附生	师范预科
汪寿序	江苏海州	1879	1906年7月	28	1909年12月	廪生	师范预科
周斯觉	江苏荆溪	1883	1906年7月	24	1909年12月	监生	师范预科
周征萼	江苏宜兴	1882	1906年7月	25	1909年12月	附生	师范预科
冒兴	江苏如皋	1882	1906年7月	25	1909年12月	监生	师范预科
胡延禧	安徽巢县	1888	1906年8月	19	1909年12月	监生	师范预科
倪则均	安徽望江	1885	1906年8月	22		监生	师范预科
凌锐	安徽定远	1886	1907年10月	22	1909年12月		学堂
席德馨	江苏吴县	1885	1906年7月	22	1909年12月	附生	师范预科
徐允颐	江苏丹徒	1884	1907年11月	24	1909年12月		中学肄业
徐渭贤	安徽建德	1880	1906年7月	27	1909年12月	附生	师范预科
徐著勋	安徽寿州	1881	1906年9月	26	1909年12月	监生	师范预科
时雄飞	江苏常熟	1884	1907年8月	24	1909年12月	附生	学堂
桂琛	江苏京口	1886	1906年7月	21	1909年12月		师范预科
马鸿宾	安徽亳州	1876	1904年10月	29	1909年12月	附生	师范预科
张起权	江西德化	1876	1906年7月	31	1909年12月	优增生	师范预科
张望熊	江苏崇明	1887	1907年10月	21	1909年12月	监生	传习所
莫如汉	安徽繁昌	1879	1906年10月	28	1909年12月	优廪贡生	师范预科
郭世绶	安徽亳州	1880	1904年10月	25		附生	师范预科
陈连孙	江苏仪征	1876	1906年8月	31	1909年12月	增生	师范预科
陈维国	江苏溧水	1887	1906年8月	20	1909年12月	附生	师范预科



(续)

姓名	籍贯	出生年	入堂年月	年龄	毕业年月	入堂前功名	入堂前最高学历
陈蔚光	安徽全椒	1881	1904年10月	24	1909年12月	附生	师范预科
陈锡周	江西萍乡	1883	1906年8月	24	1909年12月	监生	师范预科
乔·竦	江苏桃源	1880	1906年8月	27	1909年12月	附生	师范预科
贾先甲	江苏高邮	1887	1906年7月	20	1909年12月	附生	师范预科
刘寿曾	安徽巢县	1885	1906年8月	22	1909年12月	附生	师范预科
刘钟璘	江苏宝应	1882	1906年7月	25	1909年12月	监生	师范预科
蔡·楨	江西上犹	1883	1906年7月	24	1909年12月	监生	师范预科
薛沐清	江苏通州	1889	1906年7月	18	1909年12月	附生	师范预科
瞿祖鏊	江苏崇明	1884	1906年8月	23	1909年12月	监生	师范预科
龚景韩	江苏崇明	1889	1907年8月	19	1909年12月		县学修业

3. 农学博物选科乙班 (35人)

姓名	籍贯	出生年	入堂年月	年龄	毕业年月	入堂前功名	入堂前最高学历
王卓群	江苏武进	1889	1910年2月	22			中学肄业
王时彦	江西德化	1890	1910年2月	21			中学肄业
江伯良	安徽六安	1891	1910年2月	20			中学肄业
余树声	安徽潜山	1882	1910年2月	29			学堂
吴可贞	江西宜黄	1885	1910年2月	26			中学肄业
李·安	江苏通州	1888	1910年2月	23			中学肄业
李文华	江西丰城	1887	1910年2月	24			中学肄业
李万镒	江苏扬子	1893	1910年2月	18			中学肄业
周国江	江苏东台	1889	1910年2月	22			初级师范
周銓生	江苏六合	1887	1910年2月	24			中学肄业
帅润身	江苏长洲	1890	1910年2月	21			学堂
唐·寿	江苏甘泉	1891	1910年2月	20			初级师范
孙鸿钧	安徽涡阳	1887	1910年2月	24			中学肄业
桂一清	安徽宣城	1886	1910年2月	25			中学肄业



(续)

姓名	籍贯	出生年	入堂年月	年龄	毕业年月	入堂前功名	入堂前最高学历
祝跻黄	安徽寿州	1890	1910年2月	21			中学肄业
耿朝辅	安徽巢县	1887	1910年2月	24			中学肄业
高建藩	江西都昌	1889	1910年2月	22			中学肄业
张廷栋	江西丰城	1893	1910年2月	18			中学肄业
张志和	江苏宜兴	1891	1910年2月	20			中学肄业
陈肃	安徽芜湖	1888	1910年2月	23			中学肄业
陈家德	安徽英山	1888	1910年2月	23			中学肄业
陈凤翔	江苏海门	1889	1910年1月	22			中学肄业
陈蕴彬	江苏通州	1889	1910年2月	22			学堂
章柑家	江苏铜山	1888	1910年2月	23			学堂
傅启楣	安徽全椒	1889	1910年2月	22			中学肄业
曾格	江苏常熟	1892	1910年2月	19			学堂
黄履瀛	江苏六合	1891	1910年2月	20			中学肄业
杨仕璋	安徽巢县	1889	1910年2月	22			优级师范
杨培天	江苏青浦	1890	1910年2月	21			学堂
葛维汉	江西丰城	1889	1910年2月	22			中学肄业
赵骞	江苏丹徒	1890	1910年2月	21			学堂
刘省三	江苏六合	1888	1910年2月	23			中学肄业
郑璧如	安徽桐城	1890	1910年2月	21			中学肄业
糜赞治	江苏无锡	1884	1910年2月	27			初级师范
顾宝璜	江苏昆山	1889	1910年2月	22			学堂

4. 农学博物选科丙班(51人)

姓名	籍贯	出生年	入堂年月	年龄	毕业年月	入堂前功名	入堂前最高学历
方腾骧	江苏溧阳	1889	1910年2月	22			中学肄业
王光亚	江苏山阳	1891	1910年2月	20			学堂
田振凡	江西端昌	1887	1910年2月	24			初级师范



(续)

姓名	籍贯	出生年	入堂年月	年龄	毕业年月	入堂前功名	入堂前最高学历
仲渠	江苏沐阳	1886	1910年2月	25			学堂
匡文涛	江西泰和	1885	1910年2月	26			初级师范
朱亦彰	江苏武进	1891	1910年2月	20			学堂
余宗振	江苏无锡	1887	1910年2月	24			学堂
余焕廷	江西新建	1890	1910年2月	21			中学肄业
吴鹏	安徽阜阳	1884	1910年2月	27			专修科
吴鑫	江西宜黄	1890	1910年2月	21			中学肄业
李文诰	江西南昌	1891	1910年2月	20			学堂
李寿翔	安徽阜阳	1882	1910年2月	29			初级师范
车轼	江西临川	1887	1910年2月	24			初级师范
周伟仁	江苏山阳	1885	1910年2月	26			学堂
邵福永	江苏太仓	1892	1910年2月	19			学堂
柳允恭	江苏六合	1888	1910年2月	23			中学肄业
范循舆	江苏靖江	1890	1910年2月	21			学堂
倪吉康	江苏南汇	1888	1910年2月	23			学堂
孙广钊	江苏无锡	1893	1910年2月	18			中学肄业
徐舒声	江西丰城	1892	1910年2月	19			初级师范
涂润霖	江西新建	1883	1910年2月	28			学堂
张樾	江苏溧阳	1889	1910年2月	22			中学肄业
张家俊	江苏江阴	1887	1910年2月	24			初级师范
张绍志	江苏江都	1884	1910年2月	27			中学毕业
曹楨	江苏泰州	1886	1910年2月	25			中学肄业
陈达	江苏吴县	1887	1910年2月	24			学堂
陈锦	江西瑞昌	1886	1910年2月	25			中学肄业
陈崑	江苏宿迁	1885	1910年2月	26			学堂
陈祖瀆	江苏句容	1891	1910年2月	20			学堂
陈彝鼎	安徽英山	1891	1910年2月	20			传习所



(续)

姓名	籍贯	出生年	入堂年月	年龄	毕业年月	入堂前功名	入堂前最高学历
陶人杰	安徽庐江	1884	1910年2月	27			学堂
程振祺	江西新建	1889	1910年2月	22			中学毕业
黄赞元	江西萍乡	1890	1910年2月	21			公学
杨荫淮	安徽寿州	1886	1910年2月	25			中学肄业
熊通艺	江西南昌	1886	1910年2月	25			学堂
管 岚	安徽霍邱	1885	1910年2月	26			学堂
褚 纲	江苏奉贤	1889	1910年2月	22			学堂
赵修五	江苏铜山	1890	1910年2月	21			学堂
赵鹏搏	江苏溧阳	1893	1910年2月	18			中学肄业
刘 纪	江西庐陵	1885	1910年2月	26			初级师范
刘小云	江苏益城	1887	1910年2月	24			初级师范
刘丕基	江苏江阴	1887	1910年2月	24			学堂
刘肇绣	江西永新	1890	1910年2月	21			学堂
刘泽群	江西新建	1893	1910年2月	18			中学肄业
欧阳缓	江西宜黄	1886	1910年2月	25			中学肄业
鲍长毅	江苏丹徒	1886	1910年2月	25			讲习所
戴华龄	江苏丹徒	1881	1910年2月	30			专修科
薛德燦	江苏江阴	1886	1910年2月	25			专修科
谢承燠	江苏靖江	1883	1910年2月	28			初级师范
韩德润	江苏桃源	1891	1910年2月	20			中学肄业
罗世杰	江西南昌	1888	1910年2月	23			学堂

资料来源：苏云峰：《三(两)江师范学堂：南京大学的前身，1903—1911》，南京大学出版社，2002年，第203~205页。

第二章 南京高等师范学校农业专修科与东南大学农科（1915—1927）

第一节 学校演变与管理

1912年，孙中山任临时大总统，任命蔡元培为临时政府教育总长，他提出了一系列改革教育的主张，并颁布多项教育法令。1914年8月，江苏巡按使委任江谦为校长，筹办南京高等师范学校。1915年1月，在两江师范基础上设立南京高等师范学校（简称南高师），由江谦任校长，郭秉文为教务长。起先只设理化部、国文部本科与国文专修科，以后分设国文、体育、工艺、农业、英文、教育、商业等科（商科设在上海，杨杏佛为主任）。据《南京高等师范学校招考简章》，1915年8月学校正式招生，第一次招生仅招收国文、理化部预科和国文专修科各一班。

当时，我国著名实业家张謇，担任江苏省教育会会长，教育家黄炎培、沈信卿也在省教育会工作，1917年春，他们同南京高等师范学校教务长郭秉文商量成立农、工、商专修科以培养中级职业学校教师。1917年南京高等师范学校正式设立农业专修科，郭秉文邀请刚从美国康奈尔大学农科学习回国、正在金陵大学（简称金大）农林科任教的邹秉文担任农业专修科主任，直到1927年，达10年之久。在此期间，过探先于1923—1925年任副主任。

1920年11月，蔡元培、张謇、黄炎培和南京高等师范学校校长郭秉文，提出在南京建立国立东南大学，将南高师一部分系科改归东南大学。12月7日，政府正式同意设立东南大学（简称东大）。1921年正式成立，校门口挂两块校牌，把4科19系划为东南大学，5个专修科包括农业专修科仍属南高师。两校同一校园，教职员经费和校产均属两校共有。1922年12月，东南大学评议会和教授会联席会议，决议将南京高等师范学校并入由其派生出来的东南大学。原南京高等师范学校学生，依照所学课目种类，按新学制归入东南大学各科，已毕业的各届学生，免费补修部分课程，达到规定学分以后，发给东南大学文凭，承认为东南大学本科毕业生，获学士学位。

1923年春季，南京高等师范学校学生全部毕业后，即并入东南大学，7



月南京高等师范学校撤销。东南大学设文理科、教育科、工科、农科，学制4年，成为长江以南第一所国立的综合性新型大学。

在学校的管理体制与组织系统方面，1918年，推行责任制和评议制兼顾的体制，校长总理一切事务，重大问题交校务委员会议决，下设16个常设委员会，主委均由教授担任。1920年，增设校长办事处，校长为当然主任，另设副主任1人，全校设教务处、事务处、训育处；校务会议为议事机关，下设专门的常设委员会和临时委员会，由各系教授兼任。1921年实行校董事会和校长领导的三会制，即评议会、教授会、行政委员会。1924年6月，教育部规定，校董会总揽学校决策大权，分两种：一为当然校董事，由教育部指派部员1人加上校长；二为选聘校董事若干人，任期5年。东南大学董事会包括张謇、蔡元培、王正廷、袁希涛、聂云台、穆藕初、陈光甫、余日章、严家炽、江谦、沈恩孚、黄炎培、蒋梦麟等13人。

三会分工职责如下：

（1）评议会：议决本校教育方针，提议科、系之变更；议决行政各部之增设、废止或变更；议决重要建筑与设备；审查经费出纳、审订本校通则；议决训育事项。会议由校长、总务处主任、各科主任、教授会推选的5人、科教授会推选的1人组成，任期1年。

（2）教授会：选举校长，议决评议会提议事项，议决教务上一切公共事项等。由校长、总务处主任，教务部、图书部、体育部主任及各科、各系的主任和教授代表组成。

（3）行政委员会：统辖学校行政事宜，下设教育部、体育部、出版部、图书部、文牍部、事务部（附工程股）、会计部、建筑部、女生指导部、医药卫生部、介绍部。

第二节 系科设置

1917年6月，南京高等师范学校创设农业专修科，以造就专门人才，发展改良农业为宗旨。该科一改过去国内农业教育单纯注重教学的模式，仿效美国赠地学院，将教学与研究、推广相结合，互相促进，成为新型农业教育的典范。初期不分系、组，学制3年，1917年9月首届招生29人，1920年6月第一届毕业24人。因当时国内农科教育十分重要，农业人才与相关教师缺乏，于1920年改订修业年限为4年，添聘专家，增加仪器设备，并增加农业及博物专业的精深科目，采用选科制度。



1921年东南大学成立后，农科为各分科之一。东南大学农科较之过去更加注重研究，以达到服务东南数省农业的目的。根据《东南大学组织大纲》第三章规定，农科设农艺系、园艺系、病虫害系、畜牧系、农业化学系5系。后又加生物系，共6个系。农艺系分设作物、土壤、农具等门，农业化学系附设农产制造组。1923年，增设蚕桑系。

对南京高等师范学校农业专修科和东南大学农科的开创和发展作出最大贡献的是著名农学家邹秉文先生。

邹秉文（1893—1985），字应崧，江苏吴县人。1912年在美国高中毕业，考入康奈尔大学农科，主修植物病理学，1915年回国，任金陵大学农科教授。1917年转任南京高等师范学校、东南大学农科主任。1928年任上海商品检验局局长，1931—1947年任上海商业银行副总经理。1943年兼任联合国粮农组织筹委会副主席、首任中方执行委员、农林部高等顾问兼驻美代表、中美农业合作团中方团长。1948年任纽约和昌公司董事长，从事中美间化肥、种子和农产品贸易。1956年8月，在周恩来总理的关怀和邀请下，返回祖国，担任农业部、高教部两部顾问、一级教授。邹秉文是我国高等农业教育的主要奠基人之一，他主持南京高等师范学校创设农业专修科、东南大学农科十多年之久，使其成为全国著名的农业高校，培养了一大批农学家。在中美农业教育与科技交流合作方面，他在美国出版《中国农业》月刊，征得美国大学奖学金名额200多个，主持选派中国学生到美国各农业大学进修，影响深远。他参与发起中国科学社、中华农学会，是极有威望的农业界领袖人物。还在我国动植物检疫工作、棉花改良工作等方面都有开创性的重要贡献。

1924年，邹秉文在《江苏农业教育之方针与进行步骤》一文中提出：“全省已有高级农科中学3所，每年毕业生在100人以上，每县每年如需农业指导员15人计，需900人，如由江苏经费设立一数以上的不完备之农科大学，毋宁改善已有的农科大学，使得担负其应尽之责任。”因此，邹秉文等提出东南大学农科与江苏省第一、第三农校合办大学部，并提出了合作办法大纲。1925年8月江苏省教育厅复函同意，东南大学农科设生物、农艺、病虫害、蚕桑系，省第一农校大学部设森林、园艺、农艺系（稻作门、土壤门），省第三农校大学部（淮阴）设畜牧系、兽医系。三校联合设立行政委员会，由三校各系教授会各推教授1人，东南大学农科主任、两校校长共同组成，每年合招大学部学生100人，第一年至第二年在东大肄业，第三年至第四年学生按认定的主系分送各校学习，毕业后由三校同发文凭。



1926年东南大学修正《东南大学组织大纲》，农科设动物系、植物系、农艺系、园艺系、畜牧系、蚕桑系、病虫害系7个系。

此外，1922年，东南大学与江苏农矿厅合办江苏省昆虫局，又与中国合众蚕桑改良会合办蚕桑试验场1所。

第三节 师资队伍

南京高等师范学校、东南大学最成功之处，当是在国内外延揽了一大批著名的教授，使每个科系均具有国内一流的学术领导人才，各门学科都形成了自己的特色。南京高等师范学校与东南大学师资“皆一时英秀”，农科俊彦汇集一时，师资阵容之强，为全国各高校所称羨。究其原因，一方面是因为东大农科领导锐意革新教育，广泛罗致人才，另一方面也因为东南大学是中国第一个综合性科学团体“中国科学社”的大本营。郭秉文延师有道，促成了中国留美学生创建的中国科学社迁址南京高等师范学校校园，使之成为南京高等师范学校、东南大学师资来源的“绿色通道”。中国科学社的许多骨干如秉志、胡先骕等都曾任教于东南大学。

后来，学校声名鹊起，更是出现了“孔雀东南飞”、学人以受聘东南大学为荣的局面，两校名师荟萃，盛极一时。燕京大学校长、后任驻华大使的司徒雷登在其所著的《在华五十年》中，对郭秉文和东南大学教师赞誉有加：“他延揽了五十位留学生，每一位都精通他自己所教的学科。”近代史专家梁敬墩（和钧）曾在《记北大（东大附）》一文中称赞：“东大所延教授，皆一时英秀”，“北大以文史哲著称，东大以科学名世”。

东南大学农科亦为中国农科人才的渊藪，农科每个系（含生物系）都有知名的专家教授，各系负责人和主要教师均为国外农科留学生。南京高等师范学校农业专修科主任邹秉文、副主任过探先在办学方针上与校方领导有不同意见，校方认为，师范大学农科，目的是培养中等农校师资，只要加授一些教育学方面的课程，专业课程一般能胜任教学就可以了。邹秉文等认为，既然是农科大学，就要有相应的规模、专业设置和学术水平，除教学外，还要像美国农科大学那样，进行科学研究与推广工作，为东南各省农业发展服务。而要达到这个水准，首先必须聘请优秀教师，除直接聘任外籍教师外，还要从国外农科留学生中择优聘请，以后逐步从本科毕业生中选拔学生留校任教。

1917年9月，南京高等师范学校农业专修科只有邹秉文、原颂周2名



教授（秉志在生物系），1918年增至4位。著名昆虫学家张巨伯、邹树文及胡经甫都是这一时期进入南京高等师范学校任教的。到1920年时，农业专修科已有教授16人，其中曾在美国留学的13人，法国留学的2人，比利时留学的1人；博士2人，硕士7人。另有助教、助手40人。

1922年，南京高等师范学校农业专修科改组为国立东南大学农科时，该科已有教授26人。到1926年11月时，东南大学农科共有教职员76人，计：办公处14人，农艺系15人，植物系10人，动物系7人，病虫害系5人，畜牧系5人，园艺系4人，蚕桑系6人，农场7人，昆虫局2人，毕业同学会1人。每系都拥有多名教授。各系均聘请有声望的教授任系主任，主持教学、科研、推广工作，助教几乎完全由南京高等师范学校农业专修科毕业生担任，师资力量相当充实，为今后中央大学农学院发展打下基础。

东南大学农科知名教授有邹秉文、秉志、张巨伯、胡经甫、胡先骕、陈桢、陈焕镛、张天才、常宗会、邹树文、陈桢、张景欧、张归农、金善宝、钱崇澍、罗清生、过探先、葛敬中、戴芳澜、谢家声等。

1924年时，各系师资力量已相当雄厚，详情如下（“*”者为主任）：

生物系	秉志*	胡先骕	陈焕镛	陈桢
	曾省	戴芳澜	褚乙然	喻兆琦
	孙宗彭	戴炳奎	秦仁昌	
园艺系	葛敬中*	吴耕民	王太乙	赵启能
	顾兆昌	李驹	竺叔摩	
畜牧系	汪德章*	王宗佑	罗清生	王兆麒
	王兆泰	张天才	顾恒中	
病虫害系	张巨伯*	邹钟琳	戴炳奎（兼）	林亮东
农艺系	过探先*	李炳芬	叶元鼎	王善佺
	孙恩磨	张益三	于矿	姚醒黄
	原颂周	许震宙	戴谟	唐启宇
蚕桑系	黄国华*	何尚平	谢廷文	常宗会
农化系	盘珠祁*			
农场	原颂周*	赵伯基	金善宝	王寿昌
				等12人

合办昆虫局 吴伟士（美国） 邹树人 张景欧 费尔（法国）

东南大学农科还延聘一批知名的国外学者任教。

法国人费尔（P. Viel），原法国路赛德蚕桑试验场总技师，曾任越南农



商监察官。1922年任中国合众蚕桑改良会总技师，东南大学名誉蚕桑教授兼蚕桑试验场主任。

美国人吴伟士(C. W. Woodworth)，原美国加州大学农科昆虫主任、教授，对蚊虫、柑橘害虫有深入研究，1922年任江苏省昆虫局局长。

美国人白德弗(L. Butterfield)，原美国麻省农业大学校长，1922年任东南大学农业研究会名誉指导员。

美国人文德(Edwin. Van. Dyke)，原美国加州大学昆虫学教授，吴伟士教授学生，1922年聘为东南大学昆虫学教授，擅长甲壳类昆虫分类。

日本人佐赖旭，日本蚕丝专家，曾任蚕桑科副教授。

日本人泷庸，曾任动物生理学教授。

日本人田中忠夫，曾任动物生理学讲师。

第四节 教学工作

时任东南大学教务主任的陶行知先生力主教学改革，首先实行大学男女同校。入学考试除笔试外，还有5分钟口试。1920年秋起，农科学制从3年改为4年，实行学生主、副系选课和规定学分的制度。一般以每周上课及自修共3小时达半年者为1学分，每半年以学满16学分(12~20分)为标准，满160学分者方可毕业，授学士学位。在成绩管理上分能补考(40~59分)和不能补考(39分以下)两种。学期成绩有1/3学分考试成绩在40分以下者即令退学。晋级办法是第一学年32学分，有3/4及格而有24学分者升入二年级；第二学年学分数有3/4及格，连上年共获56学分者升入三年级；第三学年积有88学分升入四年级，第四学年积有120学分，再补足所缺学分即可毕业。另外，还规定凡总平均分数达80分的学生可任意选择一个副系，多读4~6个学分。

当时规定农科学生的课程设置包括三部分：一是必修科，每位学生均须修读，必修的课程和规定的学分为：国文6学分，英文12学分，化学10学分，物理4学分，地质学3学分，植物学4学分，动物学3学分，农业问题2学分，共44学分。二是必选科。在必修课程以外，每名学生还必须选修专业课程。第一学年终，学生需商请一位本系或本门的教授作为自己的指导员，在其指导下，选择一系或一门为专习主科。选修课程亦由指导员指定。专业课程分四组，即甲组：植物学门、植物病理学门；乙组：动物学门、昆虫学门；丙组：土壤学门、作物学门、农具学门、园艺系；丁组：畜牧系、



蚕桑系、农产制造系。每生每组至少选修3学分。三为随意选科。在上述课程之外，经过指导员同意，学生可以自由选习农科各系学程，但如果选习的是他科学程时，除取得指导员同意外，总学分不得超过16学分。第二学年学生选课要在第一学年终了时与指导员商定，由科教授会议议决实行，不得变更。表1-2-1为1927年各门组课程设置表。

在前两个学年，还需每周上体育课2小时，成绩不及格者，必须补习，成绩及格者方能毕业。此外，还明确规定至少有两个暑假共8周为实习时间，每周工作48小时。

暑假期间，学校仿照美国哥伦比亚大学筹办暑期学校，事前在北京、天津、上海、汉口报纸刊登广告。简章规定：凡大学生来暑期学校修业的，每人可选8个学分课程，由东南大学发给修业证明。当时称为东南大学的自由讲学时期，邀请国内外专家讲课，如美国杜威讲实验教育哲学，孟禄讲教育学，吴伟士讲昆虫学，白德弗讲农业推广，胡适讲实用主义，杨杏佛讲乡村教育、政治改造思想。梁启超、江亢虎、张东荪、李璜、曾琦等学者名流也曾自由讲课，学生自由选择听课。

表1-2-1 1927年各门组课程设置表

门 组	课 程	学时/周	实习/周	学 分
作 物 门	特用作物	2	3	2
	普通作物	2		3
	农艺概论	2		2
	麦作学	2		3
	稻作学	2	3	3
	作物育种	2	3	3
	种子学	1	3	2
	棉花育种	2	3	3
	棉作化学	1	3	2
	农艺植物	2	3	3
	遗传	3		3
	农业经济	3		3
	作物研究			2~4



(续)

门 组	课 程	学时/周	实习/周	学 分
畜 牧 门	畜牧学	2	1	3
	家禽学	2	2	3
	肉类检查	2		2
	血清制造	2	2	2
	兽医大意	2		2
蚕 桑 门	蚕桑学	1	3	2
	育蚕学	1		1
	蚕业指导	2		2
	蚕丝业	3	3	3
农 产 制 造 门	酿造工业	1	2	2
	微生物及酵素	2		2
	淀粉糖类	1		1
	啤酒酿造	2	3	3
	蛋白质	2		2
	生物化学	2		2
园 艺 门	庭园制图	1	4	3
	果品学	2		2
	蔬菜学	1	2	2
	品种改良	2		2
	观赏植物	2	2	3
	温室花卉	2	2	3
	苗圃学	2	2	3
	庭园学	2	2	3
昆 虫 组	普通昆虫	2	6	4
	经济昆虫	2	6	4
植物病理组	植物病理	2	3	3
森 林 组	森林学	2		3
	树木病理学	2		2



(续)

门 组	课 程	学时/周	实习/周	学 分
农业工程组	农具学	3	不定	3
	农艺建筑学	3	不定	3
	灌溉学	2		2
农艺化学组	农艺化学	2	3	3
	杀虫杀菌剂	2	3	3
	有机化学	2		2
	分析化学	不定	6	2

南京高等师范学校与东南大学农科除课堂教学外，特别重视培养学生的实践能力，明确规定每年暑假学生一定要到农场或农村参加生产实践，以所得理论知识，验证和解决生产中的实际问题。邹秉文总是强调，农科学生不到农田实习，就算不得是学农的人。农科学生还同教师一起参加科学研究工作，学会掌握动植物育种和田间试验的基本方法。

据 1917 年入学的邹钟琳回忆，他入学 3 年，除了到南京大胜关农场外，还到杭州和安庆郊区的农场实习。在实习时，还采集昆虫标本和植物病害标本，带回学校供同学们上实验课时使用。他在南京附近发现并搜集到 15 种植物真菌标本，并在老师指导下作了鉴定，写成了论文，指导教师邹秉文审阅后感到满意，推荐在《科学》（设在校内的中国科学社所办刊物）上发表。邹钟琳的同学金善宝，暑假在浙江农事试验场实习时，发现场里的技术员连波尔多液也不会配制，使他懂得了学到的科学技术要会用、要用好，必须亲自动手操作，亲眼看到它的实际效果。他毕生注重实践，直到八十多岁时还常到田头考察，体现了一位农学家的本色。

著名农学家金善宝、周拾禄，动物学家伍献文，昆虫学家杨惟义、吴福楨、邹钟琳、尤其伟、祝汝佐、曾省、黄其林、陈家祥、吴宏吉、任明道、李士松、王启虞，蚕学家陆星垣、孙本忠等，都是东南大学早期的毕业生。中国棉花科学的主要奠基人冯泽芳，1921 年入学，4 年中发表论文 7 篇，译文 1 篇，其中两篇有关中棉的论文受到植棉界注意。这一时期，东南大学生物系和生物所为我国生物学界培养了一批优秀人才，其中不少人成为有重要影响的科学家。蔡元培曾经说道：“在中国当代的著名生物学家中十有九个以这样或那样的方式与这个研究所发生关系。”如在这里接受了生物学的教育、训练



或从事过研究工作以后成为著名专家的就有戴松恩、王家楫、倪尚达、张春霖、伍献文、欧阳翥、耿以礼、张肇骞、郑集、郑万钧、吴仲伦、陈义等人。

据统计，1918—1928年的11年中，农科共毕业学生212名，毕业后出国继续深造者78人，占毕业生总人数的1/3多。这些学生毕业或留学回国后，分布全国各地，走上了为我国农业和生物科学服务的道路。我国有许多农学院和农业研究机构就是以这些师生为骨干发展起来的。1918—1928年东南大学农科毕业生情况见表1-2-2。

表1-2-2 1918—1928年东南大学农科毕业生情况

时 期	毕业生人数	在东南大学补读 学士学位人数	毕业出国留学人数
南京高等师范学校农科	54	27	21
东南大学农科	102		41
中央大学农学院	56		16

第五节 研究与推广

南京高等师范学校农业专修科基本依照美国康奈尔大学农学院“教学、科研、推广”三位一体的办学方针安排教师的工作和系科设置、课程配置。所有农科教授均为专任职，每天上午8点以前到校，下午5点离校，每周授课时数视实际需要安排，不做硬性规定，同时要对自己专业做深入的研究和试验，学生要以两个暑假做田间实习。这一方针在1920年成立农科后得到更充分的体现。

由于邹秉文重视在大学部中开展科学研究工作，因此，东南大学农科的水稻育种等研究工作是全国最早开展的。1922年3月，订立农科事业报告讨论会章程，规定要有系统地、全面地开展研究工作，并定期进行交流。

东南大学农科民国12年度执行改良苏省农业 计划经过情形报告（203~205页）

（1923年）

本科成立之始，即以研究、教授、推广三者为职志，以地点所在之关系，研究及推广事业，大都集中于江苏省，只以限于经济，未能充分发展。

本卷后记



本着“存史、咨政、育人”的精神，按照“深入发掘，充分拓展；尊重历史，启迪后人；客观真实，打造精品”的总体要求，旨在通过对建校110周年的回顾，总结办学经验，检阅办学成果，探索办学规律，以供学校当前和今后发展借鉴。

《南京农业大学发展史》历史卷，是在《南京农业大学史》的基础上修改、补充、拓展、续写而成。历史卷分6篇，第一篇从三（两）江师范学堂农学博物科到国立中央大学农学院（1902—1949），第二篇从金陵大学农林科到金陵大学农学院（1914—1949），第三篇从新中国初期的调整到南京农学院的成立（1949—1952）；第四篇从南京农学院到南京农业大学（1952—1984），第五篇南京农业大学有特色、高水平的发展历程（1984—2011），第六篇立足新起点 共谋新篇章（展望未来）。第一、第二篇由夏如兵执笔，第三篇由包平执笔；第四篇和第五篇中的第一、第二两章由沈志忠执笔，第五篇中的第三章由顾珍执笔，第六篇由董维春执笔；图书馆辛闻老师补充了附录的相关内容，人文社会科学学院研究生葛明宇帮助整理了部分资料。全篇由包平、周邦任统稿，由管



恒禄审阅定稿。

全书编写工作是在学校党政领导的关心和主持下进行的，学校有关部、处和校档案室等提供了相关材料。南京大学校史馆、高教研究所，中国第二历史档案馆，台湾大学图书馆，康奈尔大学图书馆等单位提供了大力的支持；金陵大学陈裕光校长之女陈佩结女士，南京农学院院长樊庆笙之女樊真美女士，南京农业大学离休教师鲍世问先生、退休教师魏大为女士，康奈尔大学图书馆副馆长李欣女士、东亚图书馆馆长郑立人先生、博士研究生陈希同学（我校校友），伊利诺伊大学香槟分校博士研究生陈敏捷女士等提供了无私的帮助。为此表示深切的感谢。

这次编写 110 周年学校发展史，尽管我们历经两年多时间，仔细查阅了大量的历史文献，但由于学养水平所限，史料的收集还不够全面，考证也不够充分，论述不够深刻、系统，图片整理还不全面，还有缺漏甚至错误的地方。此外，鉴于史书的特殊性，为保持史料原貌，除明显差错外，在编辑出版当中未对斤、亩等非法定计量单位进行换算。对于本书存在的不足之处，恳请海内外校友和广大读者批评指正。

《南京农业大学发展史·历史卷》编写组

2012年6月

欢迎登录：中国农业出版社网站
www.ccap.com.cn



ISBN 978-7-109-17073-5



9 787109 170735 >

总定价：480.00元

(共4卷)

特别提醒

如您需要本书，请联系校史馆。

电话：025-84395397

邮箱：xiaoshiguan@njau.edu.cn